

Relatório de avaliação do Projeto Educativo de Escola

2021/2022



EB1/PE/Creche Professor Eleutério de Aguiar

Morada: Rua Dr. Juvenal, 20 B, 9060-147 Funchal

Telefones: 291 225745 / 962727 403

Email: eb1peleuterioaguiar@edumadeira.gov.pt

Site: <http://escolas.madeira-edu.pt/eb1pepeaguiar/Inicio/tabid/12922/Default.aspx>



Índice

Nota Introdutória	3
Metodologia	4
Grau de Consecução das Metas Fixadas no Projeto Educativo – Ano letivo 2021/2022.....	5
Tabela 1- Área de Intervenção 1- Ação Educativa.....	5
Indicadores e meios de verificação	5
Dificuldades encontradas	22
Sugestões de melhoria/redefinição do objetivo	23
Tabela 2- Área de Intervenção 2- Modelo de Educação Bilingue	24
Indicadores e meios de verificação	24
Sugestões de melhoria / redefinição do objetivo	28
Tabela 3- Área de Intervenção 3- Gestão Estratégica	29
Indicadores e meios de verificação:	29
Sugestões de melhoria / redefinição do objetivo	38
Considerações Finais	39
Equipa responsável pela elaboração do documento	41
Aprovação.....	42



Nota Introdutória

Este relatório visa analisar o progresso da implementação do Projeto Educativo da Escola (PEE), que tendo uma vigência de quatro anos (2020/2024), encontra-se na fase inicial do seu primeiro ano de implementação. Para a elaboração do presente relatório tivemos em consideração o previsto no regime de autonomia, administração e gestão dos estabelecimentos de educação e ensino públicos da RAM, portaria 110/2002 de 14 de agosto, os quais retratam o projeto educativo de uma escola como um documento objetivo, conciso e rigoroso, visando a comunicação da missão e das metas da escola.

O PEE é um documento de vital relevância para toda a comunidade educativa, sendo que a sua monitorização se torna basilar no sentido de podermos aferir e corrigir eventuais desvios ou dificuldades aquando da sua implementação. Assim, pretende-se que a avaliação do PEE possibilite a obtenção de informação acerca de:

- O impacto do PEE na comunidade educativa;
- O grau de consecução dos objetivos estratégicos e das metas estabelecidas;
- Os obstáculos e as ameaças à sua execução para que se possa ajudar a delinear estratégias de superação;
- Os ajustamentos e/ou as alterações a efetuar;
- A contribuição dos restantes documentos estratégicos da escola para a execução das metas inscritas no PEE.



Metodologia

Para a elaboração deste relatório de avaliação intermédia, recorreu-se a um conjunto diversificado de dados e fontes de informação, designadamente inquéritos, exportações dos dados estatísticos informáticos na plataforma Onedrive e a relatórios dos responsáveis pelas diferentes áreas funcionais da escola.

O grupo de trabalho reuniu-se regularmente entre os meses de abril e junho de 2018, tendo prestado apoio no levantamento e no tratamento dos dados facultados pelas estruturas de liderança intermédia envolvidas. Este grupo de trabalho efetuou também a análise e discussão dos resultados obtidos.

A principal preocupação do mesmo baseou-se na confirmação se os objetivos previstos no projeto educativo estão a ser devidamente concretizados e, a partir dos indicadores analisados, procurar verificar-se se as metas estão ou não a ser atingidas. No sentido de facilitar a leitura do presente relatório, por parte da comunidade educativa, apresentamos os dados organizados de acordo com os diferentes objetivos estratégicos, sendo que a apreciação contempla a seguinte organização:

- Enumeração dos objetivos e metas definidos no PEE;
- Avaliação do grau de consecução de cada meta fixada nos objetivos estratégicos;
- Análise sumária dos dados apurados e das dificuldades encontradas;
- Apresentação de sugestões de melhoria ou de redefinição de cada objetivo ou meta.

Os resultados obtidos foram sintetizados em forma de tabelas, que se apresentam nas páginas seguintes:





Grau de Consecução das Metas Fixadas no Projeto Educativo – Ano letivo 2021/2022

Tabela 1- Área de Intervenção 1- Ação Educativa

Área de Intervenção 1- Ação Educativa					
OE1.1. Promover atitudes de cidadania e respeito.					
Meta 1. Aumentar em 10% os momentos de reflexão, com os alunos, nas assembleias e definir em conjunto regras a cumprir e consequências do não cumprimento das mesmas, promovendo a autonomia e responsabilidade dos alunos;					
Indicador de avaliação anual	Meio de verificação	Meta anual	Escala	PEE 2021/22	
				Percentagem de avaliações dos indicadores de 01/09/2021 a 30/06/2022	Avaliação da Escala
N.º de assembleias N.º de decisões tomadas e ações realizadas com avaliação positiva N.º de registos ocorrências verificadas	Atas das assembleias	10%	≤ 9% → não atingido	65%	Superada
	Dados dos Relatórios do Plano Anual de Atividades		= 10% → atingido	300%	Superada
			≥ 11% → superado	-29%	Superada

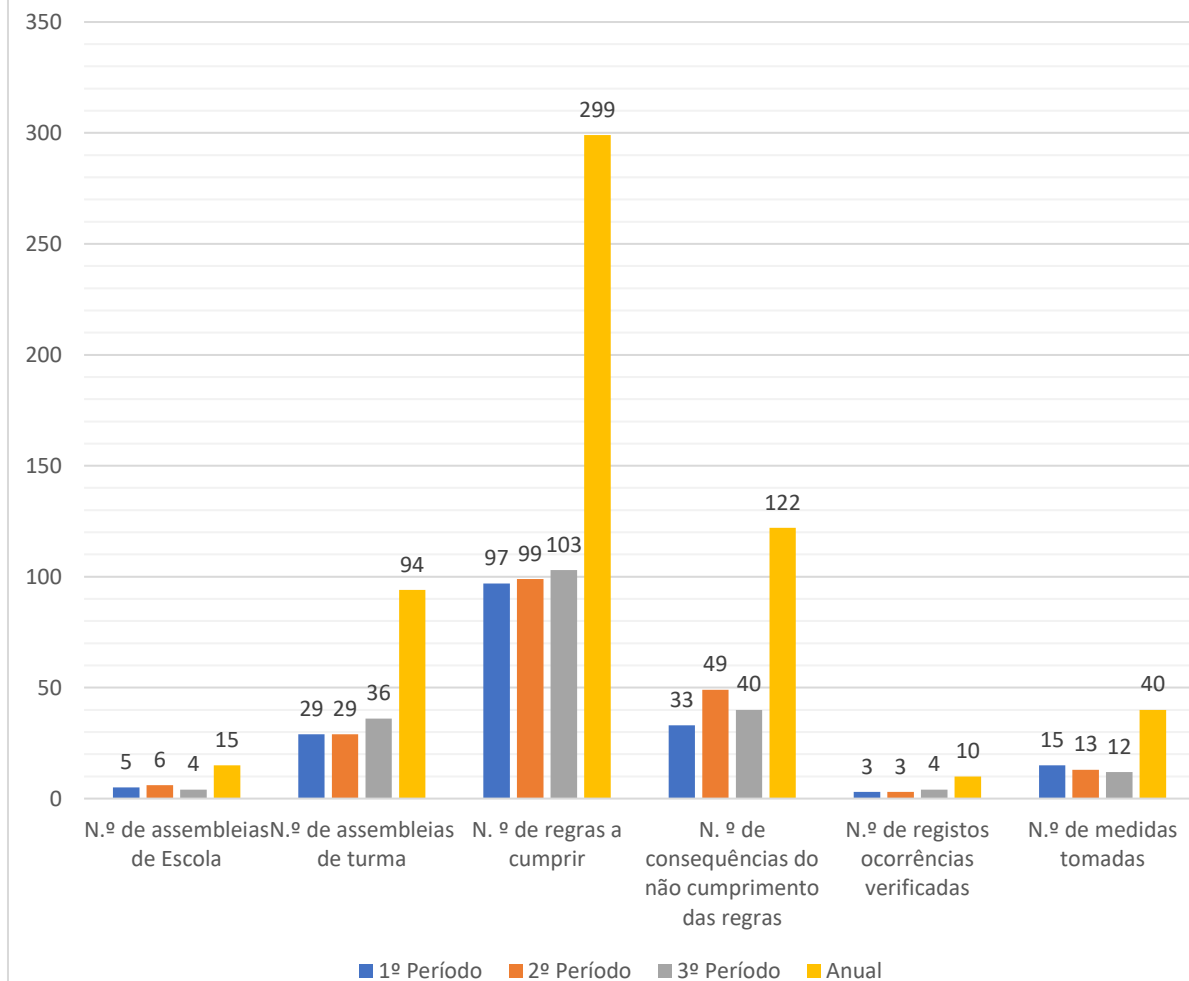
Indicadores e meios de verificação

- **Relativamente ao OE1.1. e à Meta 1**, “Aumentar em 10% os momentos de reflexão com os alunos nas assembleias e definir em conjunto regras a cumprir e consequências do seu não cumprimento, promovendo a autonomia e responsabilidade dos alunos”, verificou-se que, no decorrer do ano letivo 2021-2022, foram realizadas 15 assembleias de escola e 94 assembleias de turma, registando-se um aumento de 25% e 74% respetivamente, em relação ao ano transato. Foram definidas pelos vários grupos/turmas e, de acordo com os diferentes espaços, 299 regras a cumprir, apresentando este ponto uma evolução de 20% em relação ao ano transato. Verificaram-se 10 registos de ocorrência, aos quais se seguiram





Promover atitudes de cidadania e respeito

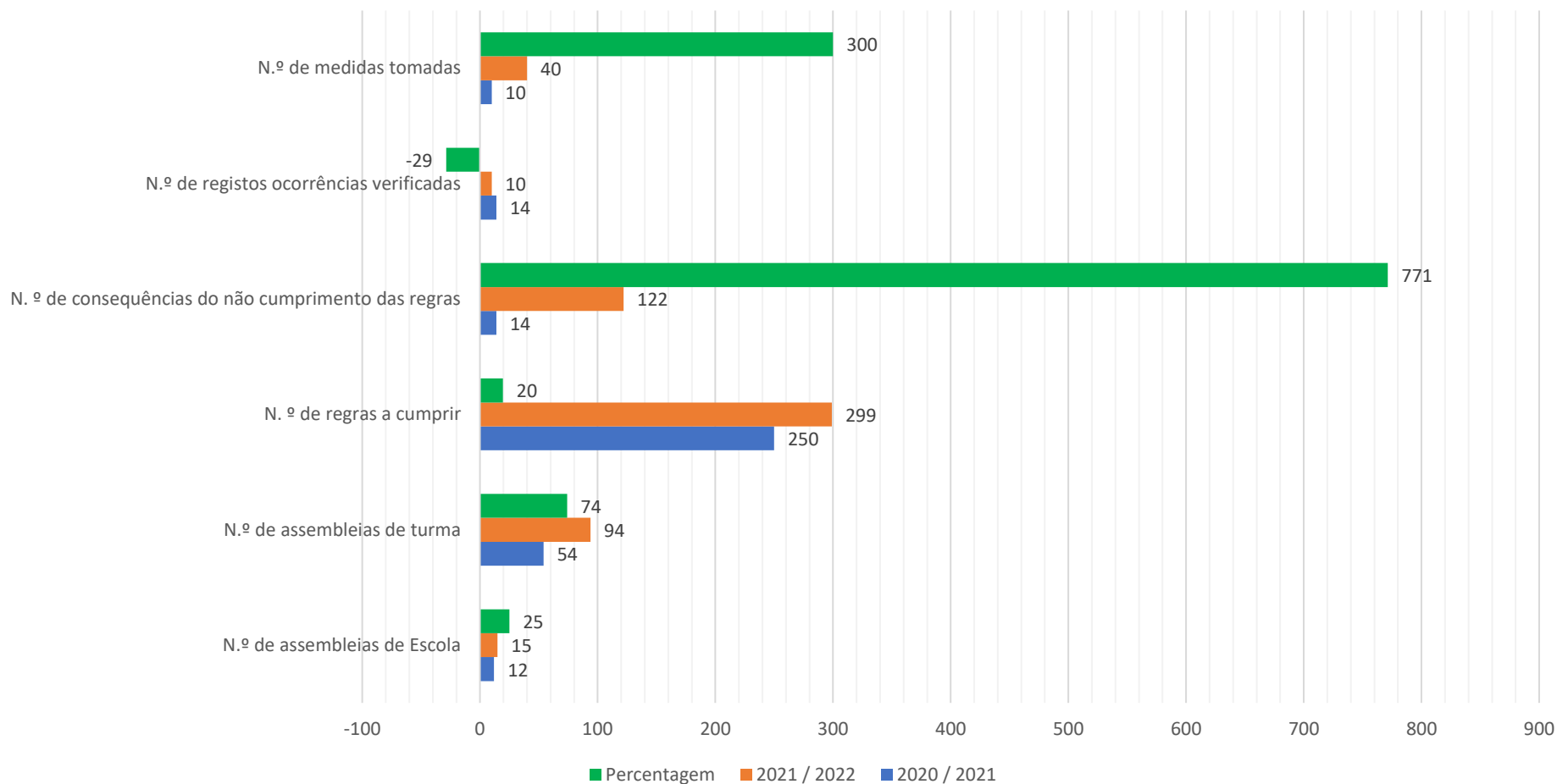


os passos definidos em regulamento interno. Neste ponto houve um decréscimo de 29% em relação ao ano 2020-21. Registaram-se 122 consequências pelo não cumprimento de regras, tendo-se verificado uma evolução acentuada, com 771% em relação ao ano anterior. Por fim, foram tomadas 40 medidas, registando-se, também um grande aumento em relação ao ano passado designadamente com uma evolução de 300%. Pelos valores recolhidos considera-se que a meta foi superada.





Aumentar em 10% os momentos de reflexão, com os alunos, nas assembleias e definir em conjunto regras a cumprir e consequências do não cumprimento das mesmas, promovendo a autonomia e responsabilidade dos alunos.





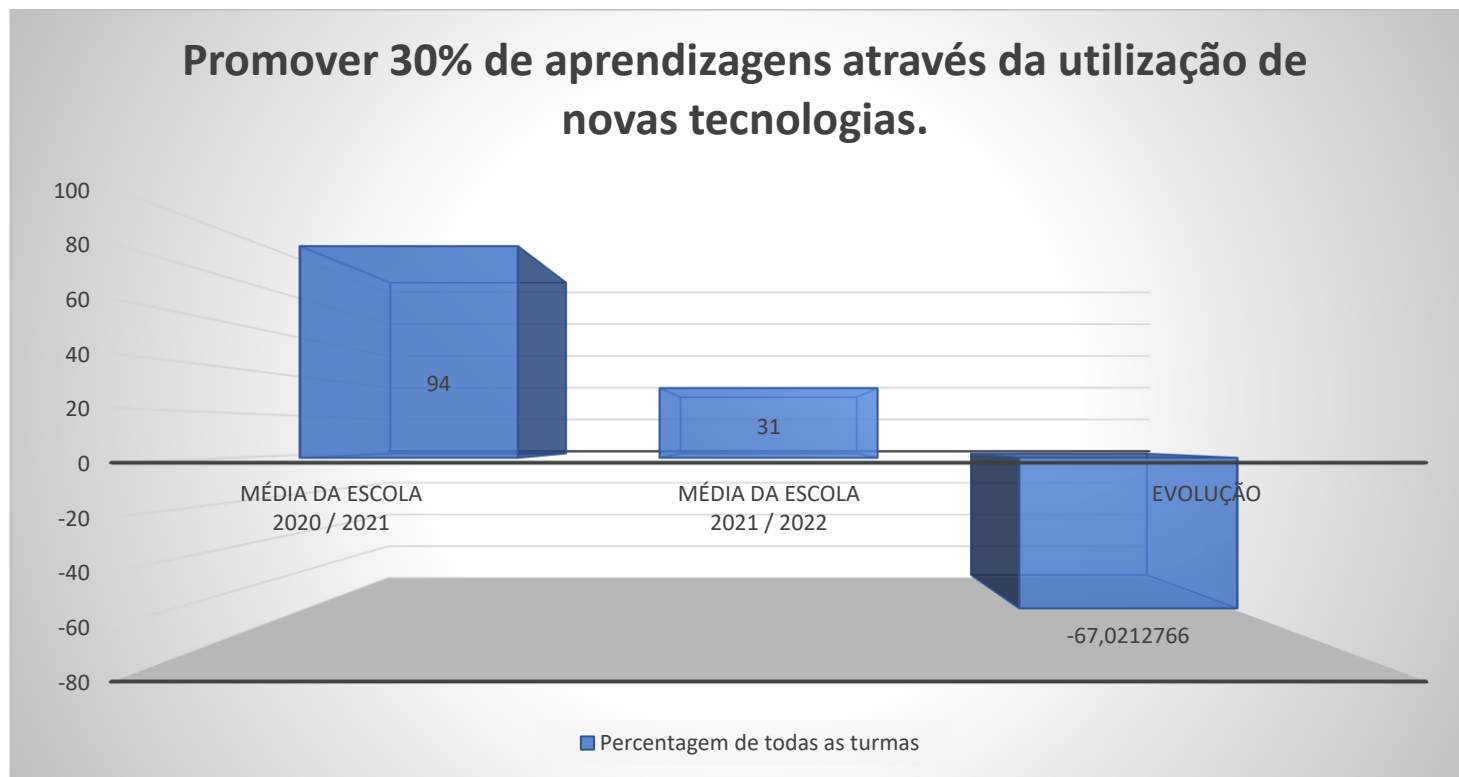
Área de Intervenção 1- Ação Educativa					
OE1.3. Ampliar a qualidade de ensino/ aprendizagem.					
M1. Promover 30% de aprendizagens através da utilização de novas tecnologias;					
PEE 2021/22					
Indicador de avaliação anual	Meio de verificação	Meta anual	Escala	Percentagem de avaliações dos indicadores de 01/09/2021 a 30/06/2022	Avaliação da Escala
Percentagem de aulas com recurso a novas tecnologias	Questionário	30%	$\leq 29\% \rightarrow$ não atingido $= 30\% \rightarrow$ atingido $\geq 31\% \rightarrow$ superado	31%	Superada

- Em relação ao OE1.3 e à Meta1, “Promover 30% de aprendizagens através da utilização de novas tecnologias”, verificou-se que os docentes que trabalham com os vários grupos/turmas implementaram, na maioria dos grupos, estratégias que visaram o recurso a novas tecnologias, como podemos constatar no quadro abaixo.

Turmas:	B1	B2	B3	T1	Pré A	Pré B	Pré C	Pré D	Pré E	Pré F	Pré G	1º A	1º B	2º A	2º B	3º A	3º B	4º A	4º B	Média
Percentagem de todos os docentes por turma	4%	0%	0%	27%	53%	40%	8%	0%	30%	30%	3%	55%	47%	41%	53%	47%	55%	46%	42%	31%

É de salientar que em relação a esta meta verificou-se um retrocesso comparativamente ao ano anterior, como podemos verificar no seguinte gráfico.





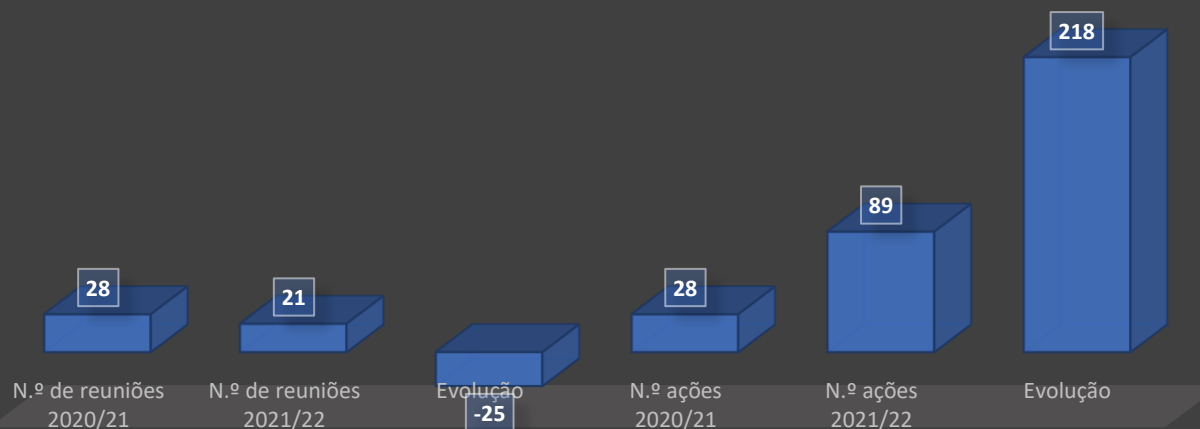
No entanto, e uma vez que a percentagem conseguida para este ano foi de 31%, depreende-se que esta meta também foi atingida.





Área de Intervenção 1- Ação Educativa					
OE1.3. Ampliar a qualidade de ensino/aprendizagem.					
M2. Promover uma reunião por período de articulação entre os docentes do 1º ciclo e o pré-escolar;					
PEE 2021/22					
Indicador de avaliação anual	Meio de verificação	Meta anual	Escala	Valor de Reuniões de 01/09/2021 a 30/06/2022	Avaliação da Escala
N.º de reuniões realizadas	Atas das reuniões	3 reuniões	$\leq 2 \rightarrow$ não atingido $= 3 \rightarrow$ atingido $\geq 4 \rightarrow$ superado	21 reuniões realizadas	Superada

PROMOVER UMA REUNIÃO DE ARTICULAÇÃO ENTRE OS DOCENTES DO 1º CICLO E O PRÉ-ESCOLAR

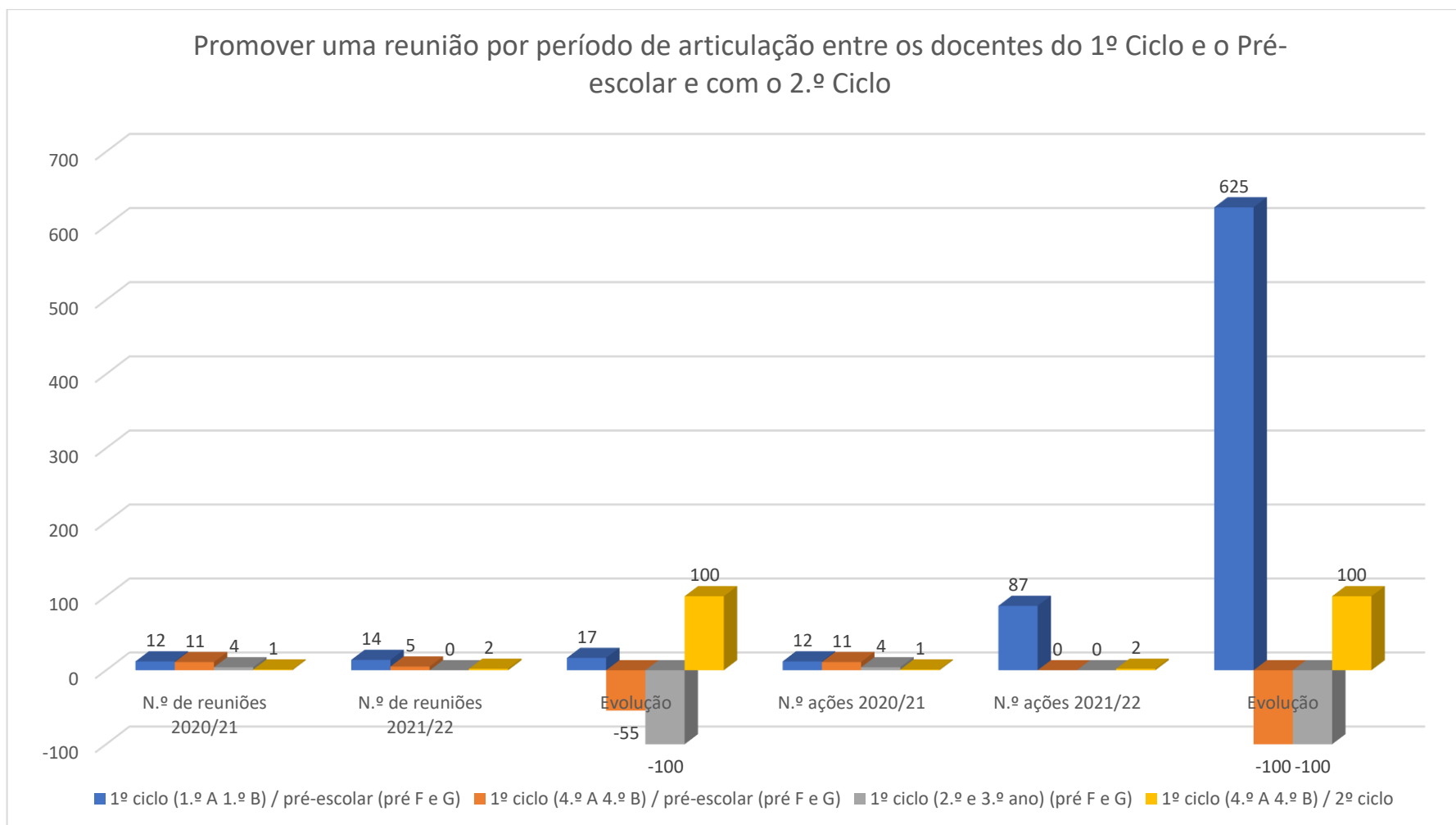


- No que diz respeito à Meta 2, “Promover uma reunião por período de articulação entre os docentes do 1º ciclo e o pré-escolar”, foram realizadas 21 reuniões entre docentes do 1.º Ciclo e o Pré-Escolar e entre 1.º Ciclo e 2.º Ciclo; 89 ações de articulação entre oito turmas do 1º Ciclo e dois grupos da educação pré-escolar e duas turmas do 1.º Ciclo com o 2.º Ciclo, o que se traduziu numa média de 5 encontros e 22 ações/atividades de transição realizadas.





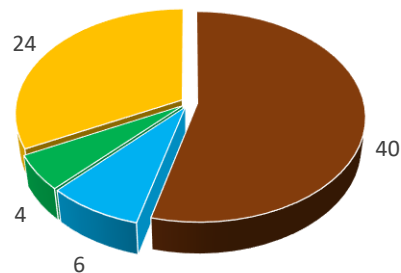
Considerou-se a meta atingida, no entanto registou-se que as turmas dos segundos e terceiros anos não se reuniram com o pré-escolar e as turmas dos quartos anos apenas se reuniram com o 2.º Ciclo no 3.º Período, como se pode observar no seguinte gráfico.





Área de Intervenção 1- Ação Educativa					PEE 2021/22
OE1.3. Ampliar a qualidade de ensino/aprendizagem.					
M3. Investir na formação da comunidade educativa com uma ação sobre a escola inclusiva, uma sobre as tecnologias digitais, uma sobre a inteligência emocional e uma sobre trabalho de projeto ao longo do período de vigência deste Projeto.					
Indicador de avaliação anual	Meio de verificação	Meta anual	Escala	Valor de Ações de 01/09/2021 a 30/06/2022	Avaliação da Escala
Número de ações frequentadas	Plano de formação Escala qualitativa	Os docentes deverão frequentar 4 ações de formação até ao final da implementação do Projeto. (Uma ação por cada ano letivo)	$\leq 3 \rightarrow$ não atingido $= 4 \rightarrow$ atingido $\geq 5 \rightarrow$ superado Anualmente: $\leq 1 \rightarrow$ não atingido $= 1 \rightarrow$ atingido $\geq 1 \rightarrow$ superado	74 Ações realizadas Média por docente: 1,3	Superada (ano letivo 2021/2022)

Ampliar a qualidade do ensino / Aprendizagem



- Formação (tecnologias digitais)
- Formação (inteligência emocional)
- Formação (trabalho projeto)
- Formação (escola inclusiva)

- Já sobre a Meta 3 que se refere ao “Plano de formação Escola qualitativa”, que ambiciona que no fim deste Projeto Educativo todos os docentes completem este ciclo de formação frequentando, pelo menos, uma formação em cada uma das áreas definidas pelo Conselho Escolar, nomeadamente: a Escola Inclusiva; as Tecnologias Digitais; a Inteligência Emocional e o Trabalho de Projeto, no que alude a este ano letivo, considera-se que a meta foi superada, uma vez que os docentes frequentaram 74 ações de formação. No entanto, registaram-se 8 docentes que não realizaram formação nas áreas definidas. Dos 56 docentes e técnica superior de biblioteca que responderam ao inquérito realizado, 40 frequentaram uma sobre Tecnologias Digitais; 6 sobre Inteligência Emocional; 4 sobre Trabalho de Projeto e 24 frequentaram uma formação sobre a Escola Inclusiva, o que representa uma média de 1,3 ações de formação por docente neste período de tempo.





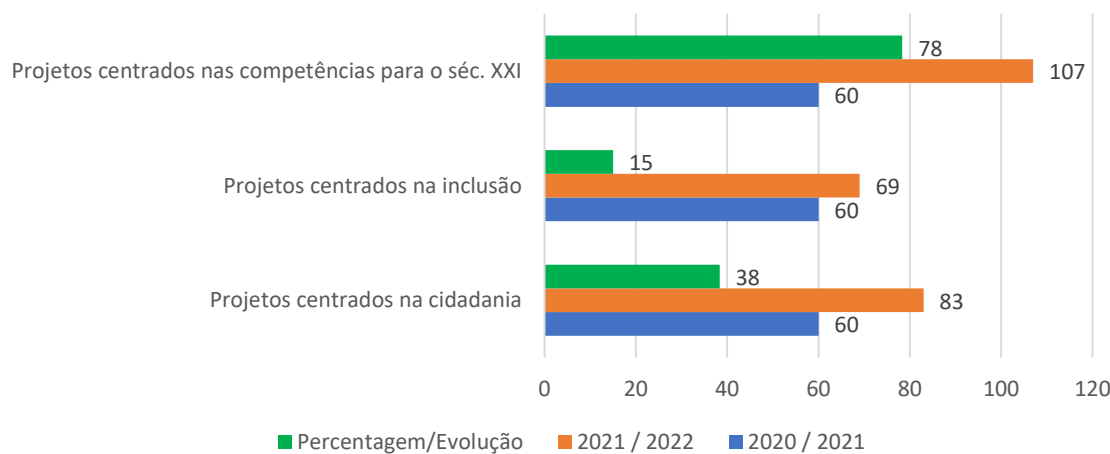
Área de Intervenção 1- Ação Educativa

OE1.3. Ampliar a qualidade de ensino/aprendizagem.

M4. Aumentar em 20% o desenvolvimento de projetos com os alunos centrados na cidadania ativa e responsável, na inclusão e no desenvolvimento das competências para o século XXI;

		PEE 2021/22			
Indicador de avaliação anual	Meio de verificação	Meta anual	Escala	Percentagem de avaliações dos indicadores de 01/09/2021 a 30/06/2022	Avaliação da Escala
N.º de projetos realizados que visem promover a participação dos alunos	Planificações anuais Fotografias Registos de divulgação de atividades	20%	$\leq 19\%$ → não atingido $= 20\%$ → atingido $\geq 21\%$ → superado	44%	superada

Projetos com os alunos



- A Meta 4, “Aumentar em 20% o desenvolvimento de projetos com os alunos centrados na cidadania ativa e responsável, na inclusão e no desenvolvimento das competências para o século XXI”, contemplou 83 projetos centrados na cidadania; 69 centrados na inclusão e 107 nas competências para o sec. XXI, considera-se superada com um aumento percentual geral de 44% em relação ao ano 2020/2021. No entanto, é de referir que apesar destes valores, os projetos centrados na inclusão apenas registaram uma evolução de 15%, como podemos verificar no gráfico ao lado.



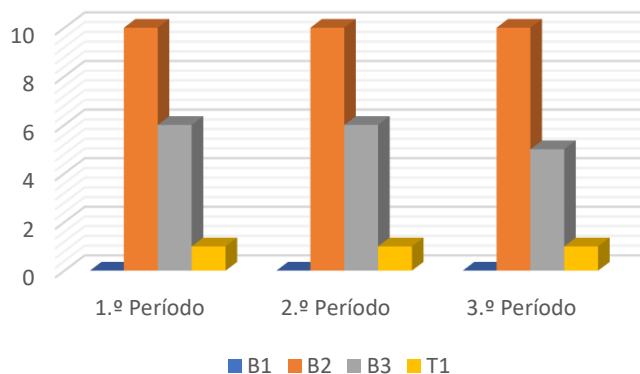


Área de Intervenção 1- Ação Educativa					
OE1.3. Ampliar a qualidade de ensino/ aprendizagem.					
M5. Implementação de 6 práticas de metodologias ativas, 2 por período, ao longo de cada ano letivo.					
PEE 2021/22					
Indicador de avaliação anual	Meio de verificação	Meta anual	Escala	Percentagem de avaliações dos indicadores de 01/09/2021 a 30/06/2022	Avaliação da Escala
Número de práticas de diferenciação	Planificações Anuais Relatórios Finais	6 metodologias ativas por docente	≤ 5 → não atingido = 6 → atingido ≥ 7 → superado	Média de 39 metodologias ativas aplicadas (evolução de 892%).	Superada

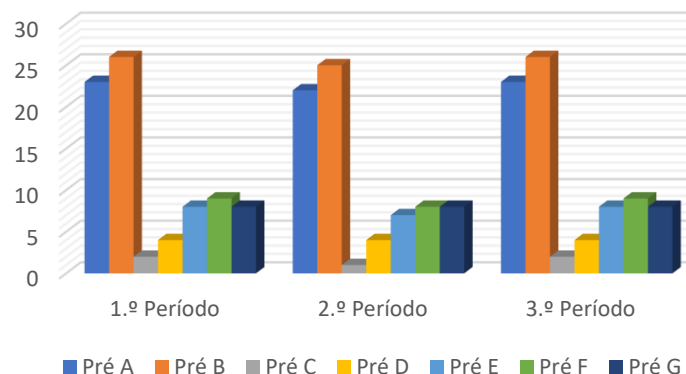
- **Relativamente à Meta 5**, “Implementação de seis práticas de metodologias ativas”, esta foi superada, registando-se uma grande evolução em relação ao ano anterior (892%). Verificou-se, em média, o desenvolvimento de 39 práticas suportadas por esta abordagem no processo de ensino/aprendizagem por cada docente da escola. Contudo, dos 57 docentes envolvidos neste indicador, apurou-se que no Berçário 1 não foram

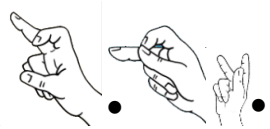
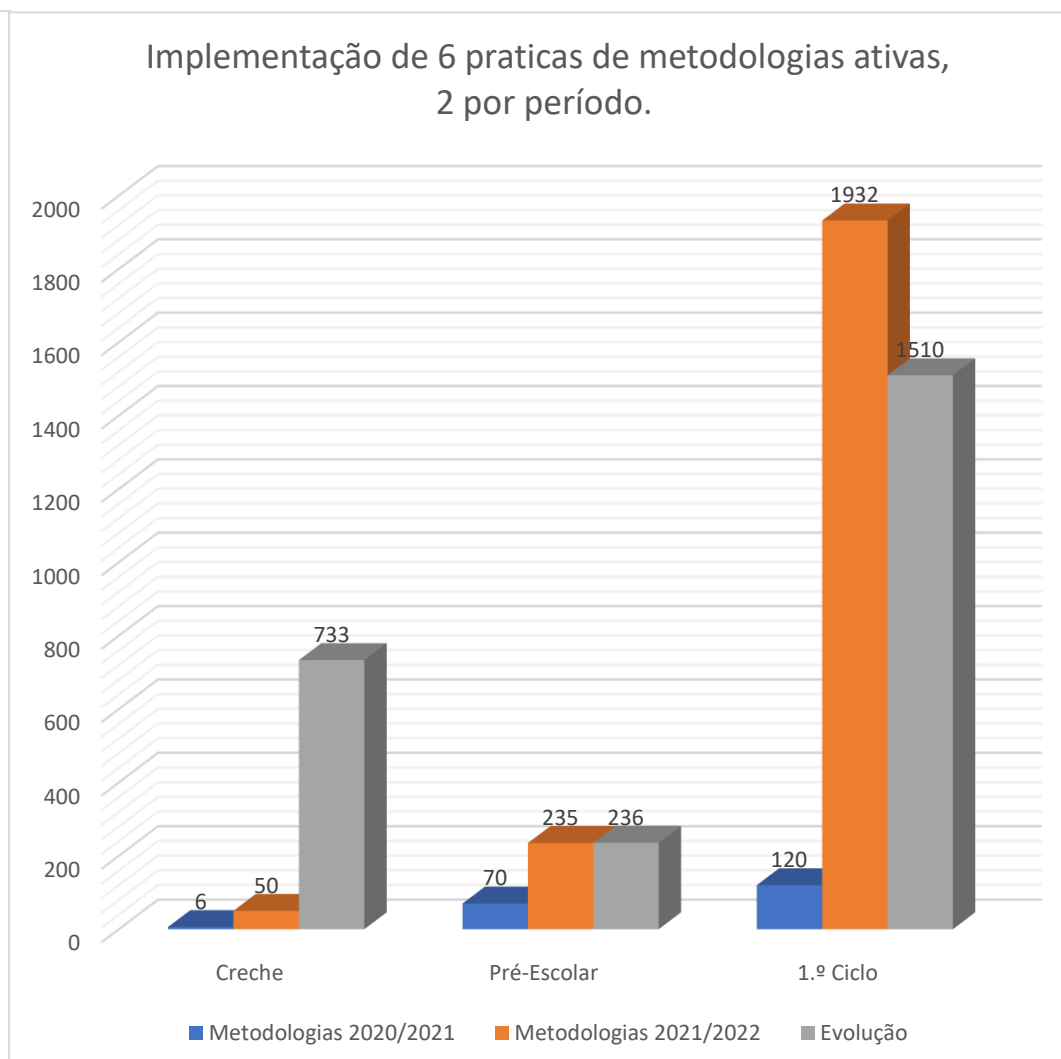
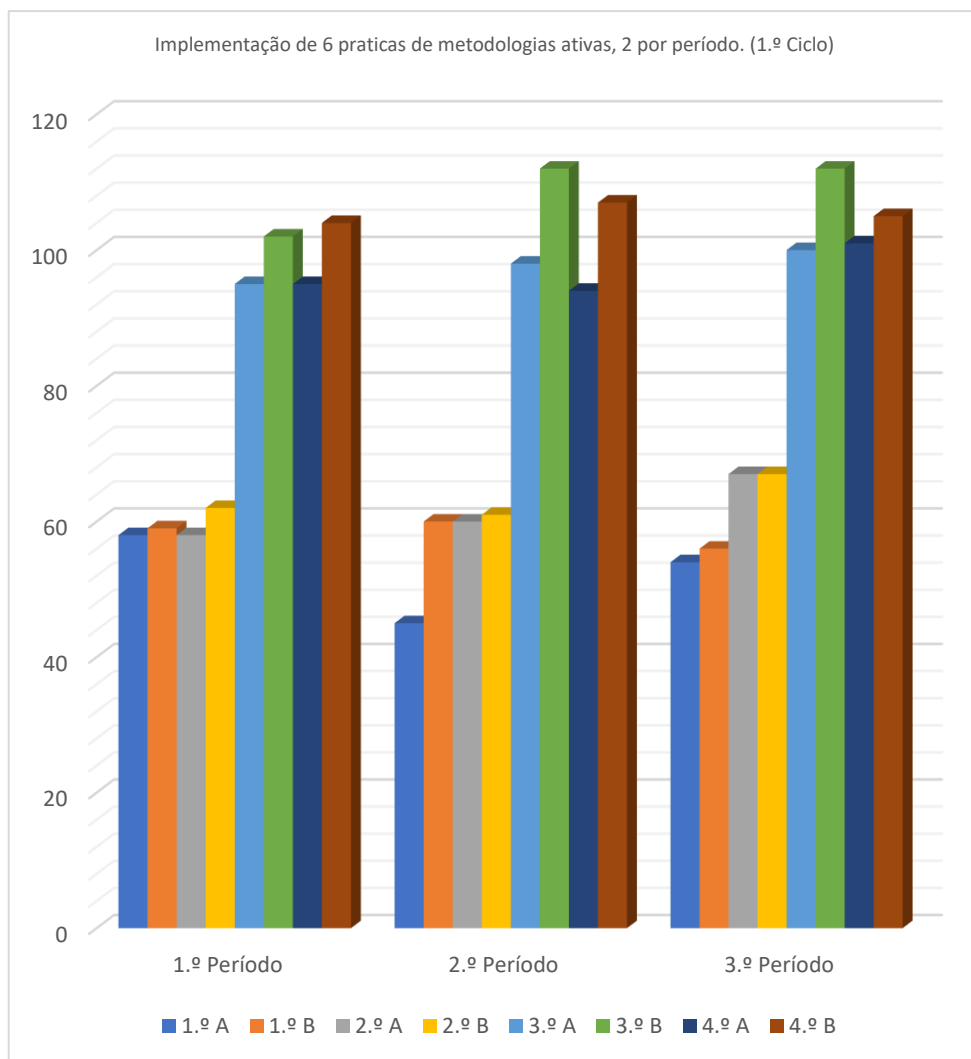
postas em prática estas metodologias, na sala de Transição apenas puseram em prática uma por período e na Pré C, no 2.º período, apenas implementaram uma. As restantes turmas ultrapassaram em larga escala a meta de duas por período, como podemos confirmar nos gráficos subsequentes.

Implementação de 6 praticas de metodologias ativas, 2 por período. (Creche)



Implementação de 6 praticas de metodologias ativas, 2 por período. (Pré-Escolar)





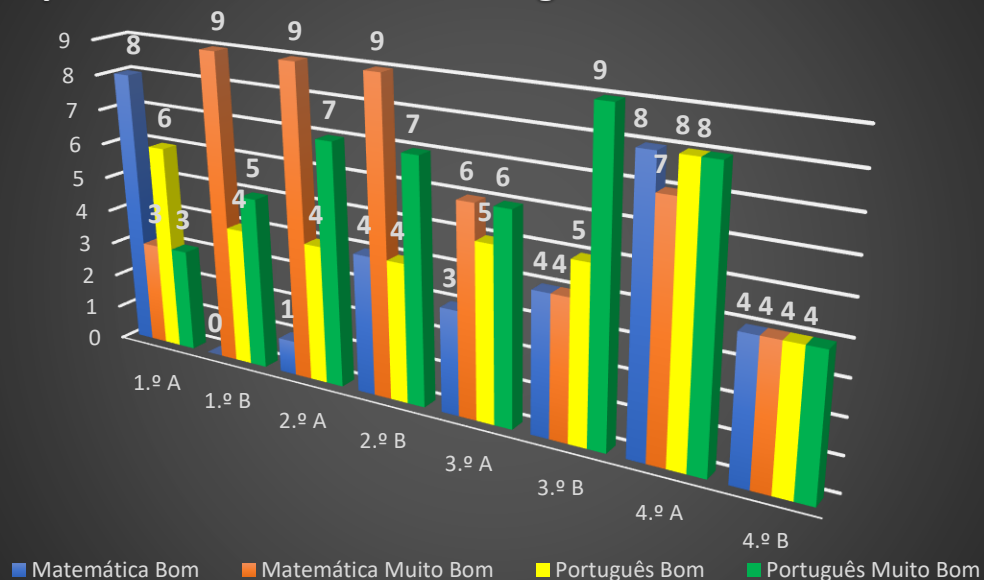


Área de Intervenção 1- Ação Educativa					
OE1.3. Ampliar a qualidade de ensino/aprendizagem.					
M6. Aumentar em 10% a percentagem da taxa de aproveitamento dos alunos, no português e na matemática para o nível Bom e Muito Bom;					
		PEE 2021/22			
Indicador de avaliação anual	Meio de verificação	Meta anual	Escala	Percentagem de avaliações dos indicadores de 01/09/2021 a 30/06/2022	Avaliação da Escala
N.º de percentagem de alunos com avaliação no Bom e Muito Bom	Atas Grelhas de monitorização de avaliação	10%	$\leq 9\%$ → não atingido $= 10\%$ → atingido $\geq 11\%$ → superado	Português Aumento de 8% Matemática Aumento de 3%	Não atingida

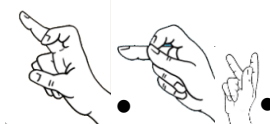




Aproveitamento em Português e Matemática



- **No que confere à Meta 6**, “Aumentar em 10% a percentagem da taxa de aproveitamento dos alunos, no português e na matemática para o nível Bom e Muito Bom”, e considerando um universo de 131 alunos avaliados, apurou-se que na disciplina de Português, 40 alunos obtiveram a classificação de Bom que corresponde a 31% dos alunos e 49 de Muito Bom que corresponde a 37%. Em relação à disciplina de Matemática, 32 alunos obtiveram a classificação de Bom (24%) e 51 de Muito Bom (39%), como podemos analisar no gráfico ao lado. Percentualmente, temos 68% dos alunos com aproveitamento de Bom ou muito Bom em Português e 63% em Matemática.

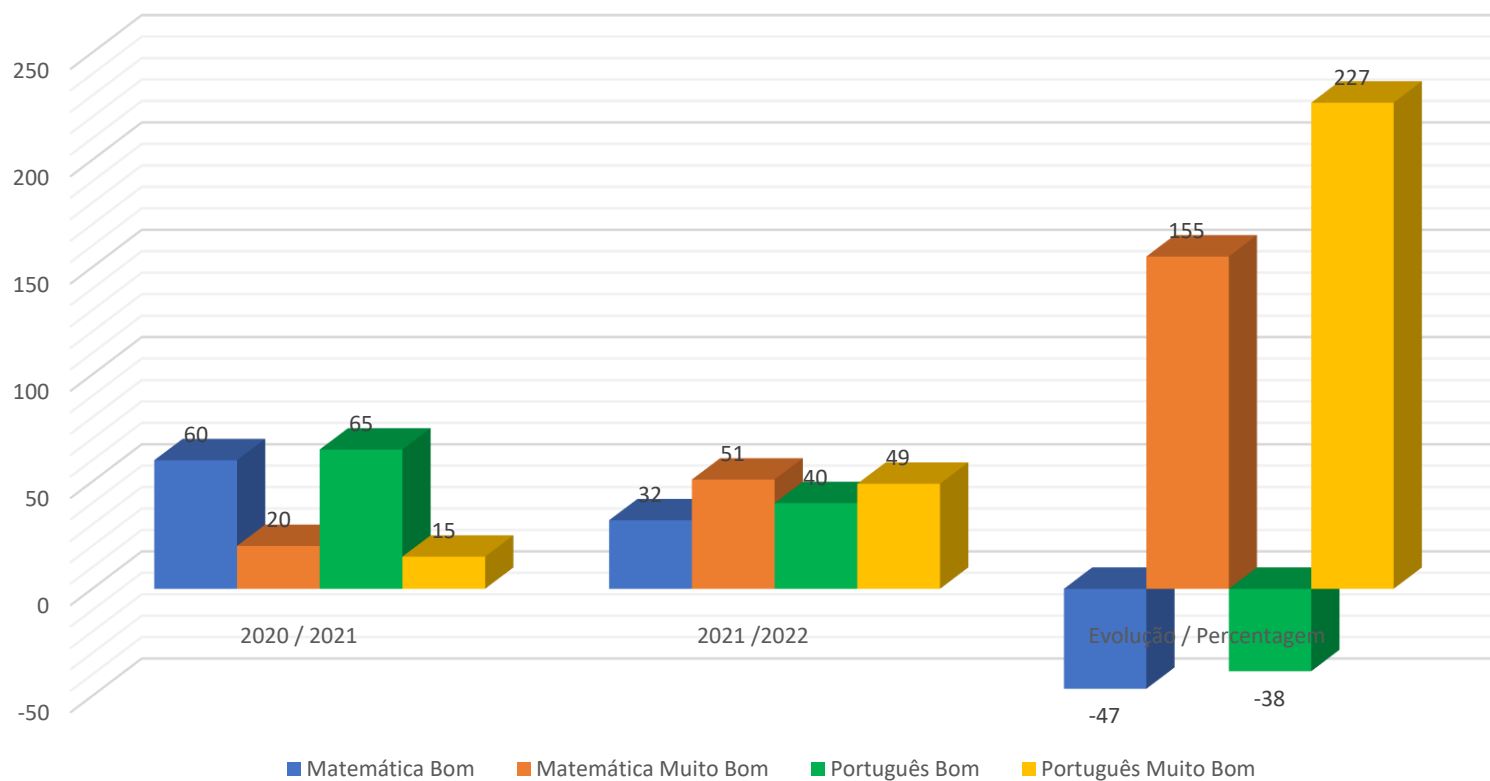




Comparativamente ao ano transato (2020-2021), no qual 60 alunos obtiveram classificação de Bom (45%) e 20 de Muito Bom (15%) na Matemática e 65 alunos obtiveram classificação de Bom (49%) e 15 de Muito Bom (11%) no Português, podemos aferir que houve uma diminuição do número de alunos com a classificação de Bom nas duas áreas, contudo registou-se um aumento considerável no número de alunos que obtiveram

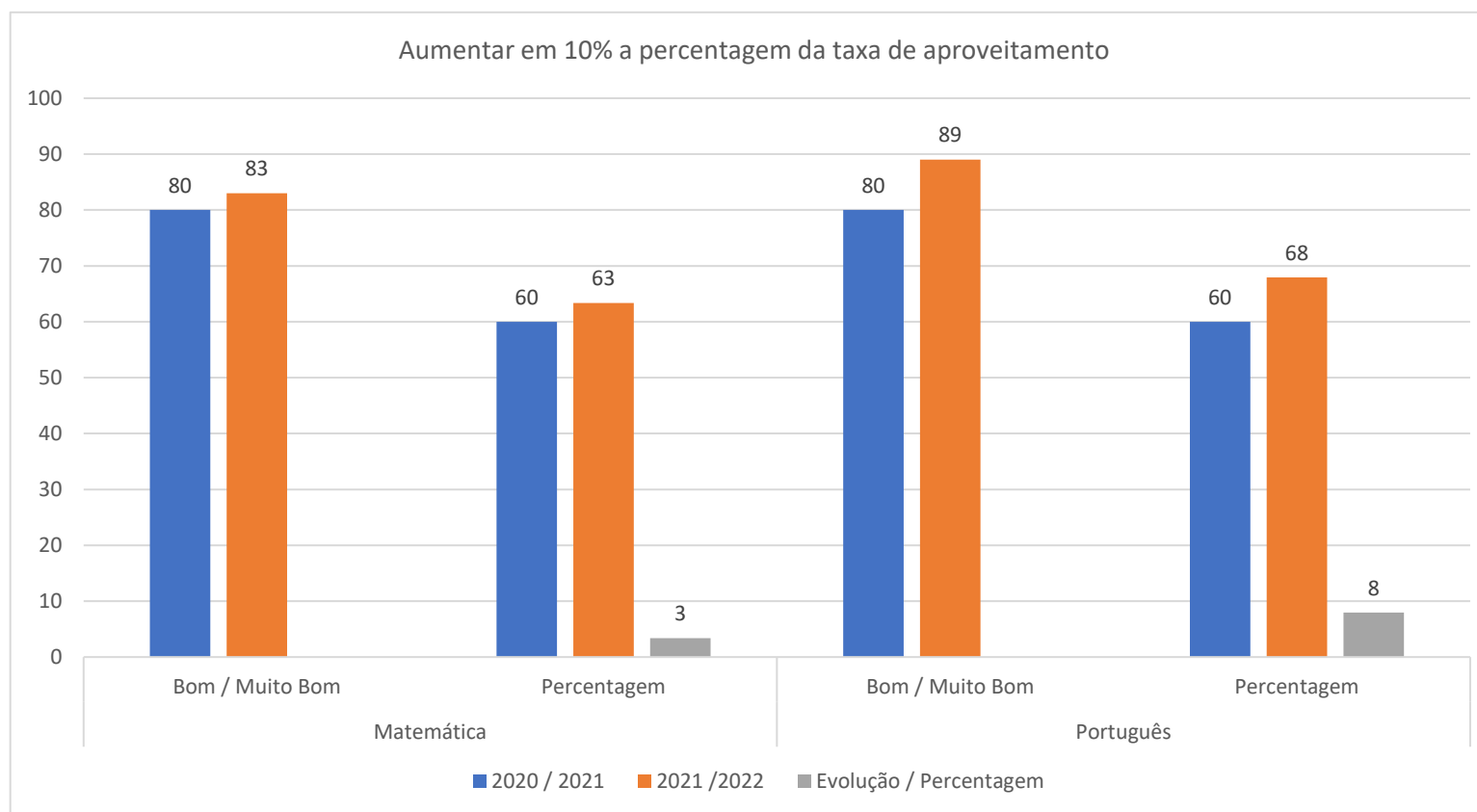
Muito Bom, também nas duas áreas, como podemos conferir no seguinte gráfico.

Aumentar em 10% a percentagem da taxa de aproveitamento dos alunos, no português e na matemática para o nível Bom e Muito Bom.





No geral, considerando as evoluções por área, na Matemática, 80 alunos apresentaram um nível Bom ou Muito Bom (60%) e o mesmo número de alunos apresentaram um nível Bom ou Muito Bom (60%) no Português. Comparando com as classificações obtidas este ano (2021/22) onde se registaram 83 alunos com Bom ou Muito Bom na Matemática (63%) e 89 alunos com Bom ou Muito Bom no Português (68%), verificou-se uma evolução de 3% na Matemática e de 8% no Português. Assim sendo, conclui-se que a meta de aumento de 10% não foi atingida em nenhuma das disciplinas.

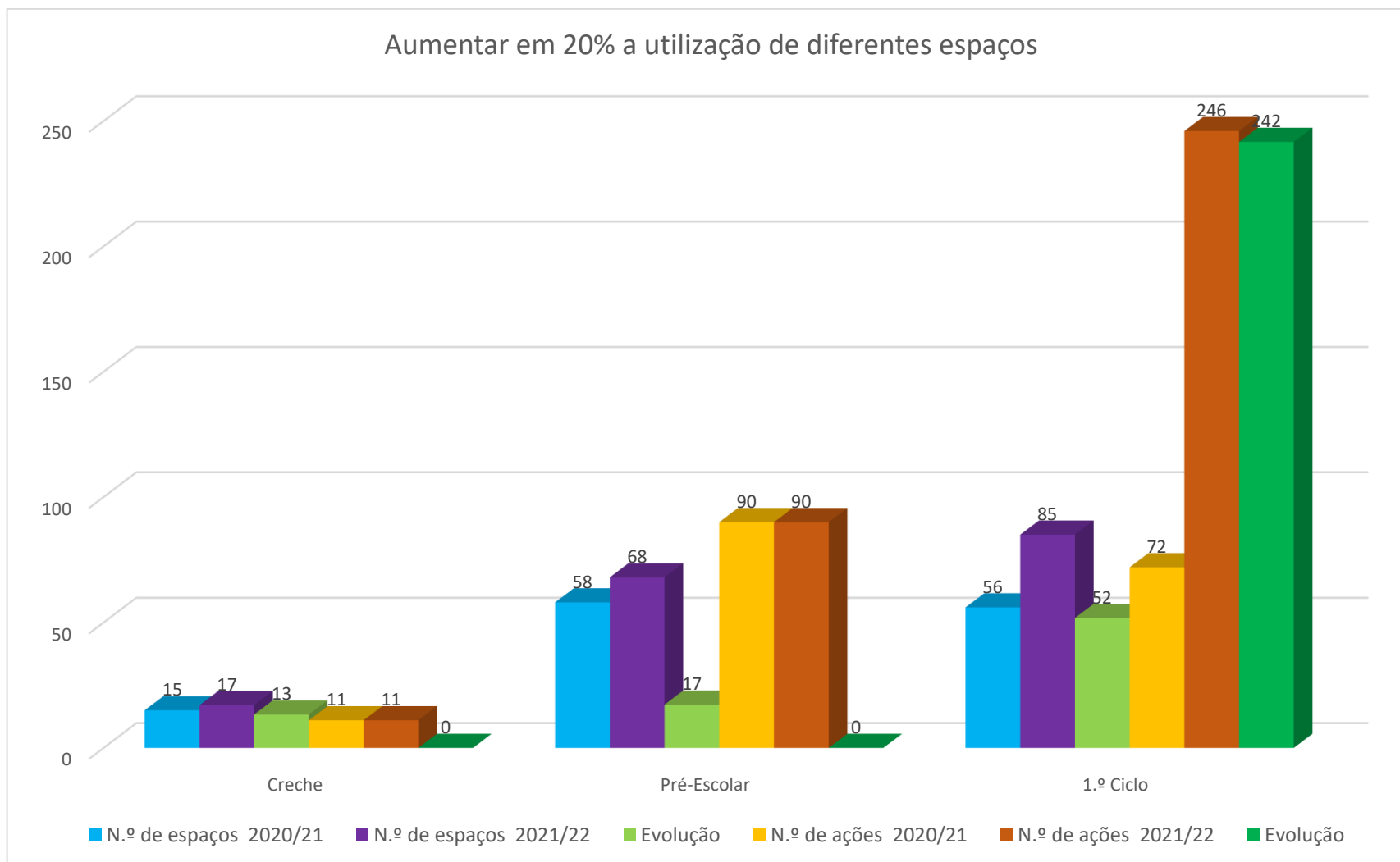




Área de Intervenção 1- Ação Educativa					
OE1.3. Ampliar a qualidade de ensino/ aprendizagem.					
M7. Aumentar em 20% a utilização de diferentes espaços para a prática pedagógica, implementando ambientes inovadores.					
PEE 2021/22					
Indicador de avaliação anual	Meio de verificação	Meta anual	Escala	Percentagem de avaliações dos indicadores de 01/09/2021 a 30/06/2022	Avaliação da Escala
N.º de espaços utilizados + visitas de estudo	Mapa de utilização dos espaços	20%	≤ 19% → não atingido	Espaços/visitas: Aumento de 32%	Superada
N.º de ações desenvolvidas por turma/grupo	Fotografia das atividades desenvolvidas. Trabalhos realizados nas TIC.		= 20% → atingido ≥ 21% → superado	Aulas/atividade/ações: Aumento de 101%	Superada

- **No que concerne à Meta 7**, “Aumentar em 20% a utilização de diferentes espaços para a prática pedagógica, implementando ambientes inovadores”, designadamente no que alude aos espaços utilizados e tendo em consideração os 16 espaços disponíveis para a realização de atividades fora da sala, mais as visitas de estudo realizadas, contabilizamos no ano 2020/21 uma média de 43 espaços/visitas utilizados pelas diferentes turmas, onde se promoveram 173 ações. Em comparação com o presente ano letivo, onde se usaram, em média 57 espaços/visitas e se desenvolveram 347 ações, verificou-se uma evolução de 32% no uso dos diferentes espaços/visitas e de 101% no número de ações realizadas. No gráfico seguinte, podemos aferir a evolução registada pelas várias valências no uso dos espaços/visitas e das ações desenvolvidas este ano, em comparação com as do ano transato, concluindo, assim, que a meta foi superada.





Dificuldades encontradas:

- Necessidade de complementar o plano de formação interno com uma ação sobre a escola inclusiva, uma sobre a inteligência emocional e uma sobre trabalho de projeto, ao longo do período de vigência deste Projeto, e manter a formação sobre as tecnologias digitais.
- Falta de recursos humanos para o apoio pedagógico e o trabalho de parceria na sala de aula.
- Turmas heterogéneas no que concerne a ritmos de aprendizagem e níveis de autonomia.
- Poucos hábitos de estudo dos alunos.
- Situação pandémica que implicou restrições na realização de visitas de estudo, no manuseamento partilhado de materiais estruturados e no intercâmbio entre os alunos das diferentes turmas/grupos.
- Organização dos horários para a sala TIC na dinamização de tarefas digitais e no recurso à ferramenta Internet.
- Produção de recursos digitais e no uso de plataformas ligadas à internet.
- Percentagem elevada para o cumprimento de algumas metas.



Sugestões de melhoria/redefinição do objetivo:

- Melhoria da rede WI-FI em todas as salas da escola.
- Acrescentar ao plano de formação da escola, formações relacionadas com as metodologias ativas.
- Aumentar o número de recursos humanos.
- Realizar programas de formação aos pais/EE para sensibilizar sobre a importância do acompanhamento no estudo para o sucesso dos seus educandos.
- Organizar mais espaços com recursos informáticos.
- Elaborar tabelas que permitam aos docentes o registo dos indicadores e dos meios de verificação de modo a agilizar o processo e torná-lo mais organizado e rigoroso.





Tabela 2- Área de Intervenção 2- Modelo de Educação Bilingue

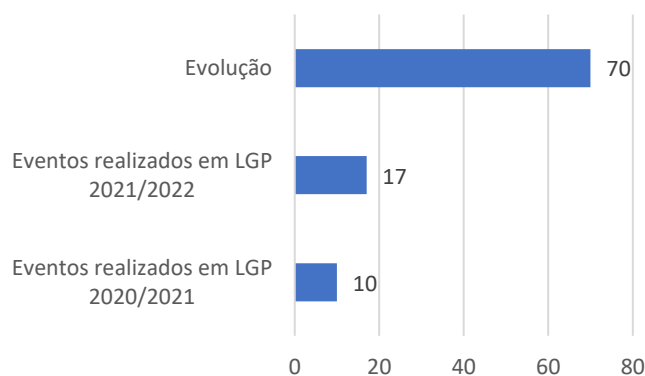
Área de Intervenção 2- Modelo de Educação Bilingue					
OE2.1. Desenvolver a literacia em LGP pela comunidade educativa.					
M2. Incluir a LGP em 100% dos eventos escolares.					
		PEE 2021/22			
Indicador de avaliação anual	Meio de verificação	Meta anual	Escala	Percentagem de avaliações dos indicadores de 01/09/2021 a 30/06/2022	Avaliação da Escala
N.º de eventos realizados em LGP	Fotografias dos eventos Programa das atividades	100%	≤ 99% → não atingido = 100% → atingido	17 eventos realizados na escola em LGP 100%	Atingido

Indicadores e meios de verificação

Relativamente ao OE 2.1. Meta 2, “Incluir a LGP em 100% dos eventos escolares”, a meta foi superada plenamente. Dos 18 eventos

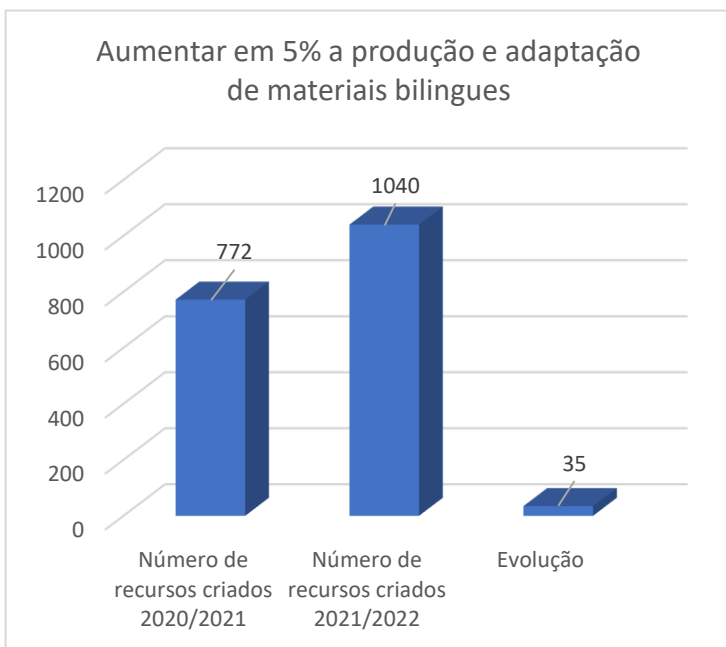
realizados, apenas a demonstração de esgrima não incluiu LGP, por não ter alunos surdos a participar na mesma. Deste modo, verificou-se que na planificação dos eventos houve uma preocupação, de forma natural, em incluir a LGP em todas as atividades. Julga-se que toda esta dinâmica é reflexo de um grande investimento na Língua Gestual Portuguesa para esta comunidade educativa e que para além dos eventos, também há registos de muitas outras atividades em que a LGP foi incluída, inclusivamente atividades exteriores ao espaço escolar – teatro da Pré B e poema com alunos do 1.º ciclo integrado no projeto de Expressão dramática/teatro no âmbito do Dia Mundial do Teatro promovido pela Direção de Serviços de Educação Artística e ainda a produção de duas histórias bilingues, “Heróis da Laurissilva” e “Os amigos da Laurissilva” presentes a concurso no projeto de Escrita Criativa da Câmara Municipal do Funchal.

Incluir a LGP em 100% dos eventos escolares com adultos e com crianças.





Área de Intervenção 2- Modelo de Educação Bilingue					
OE2.1. Desenvolver a literacia em LGP pela comunidade educativa.					
M3. Aumentar em 5% a produção e adaptação de materiais bilingues e divulgá-los pelas turmas ouvintes;					
		PEE 2021/22			
Indicador de avaliação anual	Meio de verificação	Meta anual	Escala	Percentagem de avaliações dos indicadores de 01/09/2021 a 30/06/2022	Avaliação da Escala
N.º de recursos criados	N.º de registos no banco de recursos do CREA	5%	$\leq 4\%$ → não atingido $= 5\%$ → atingido $\geq 6\%$ → superado	34,7%	Superado



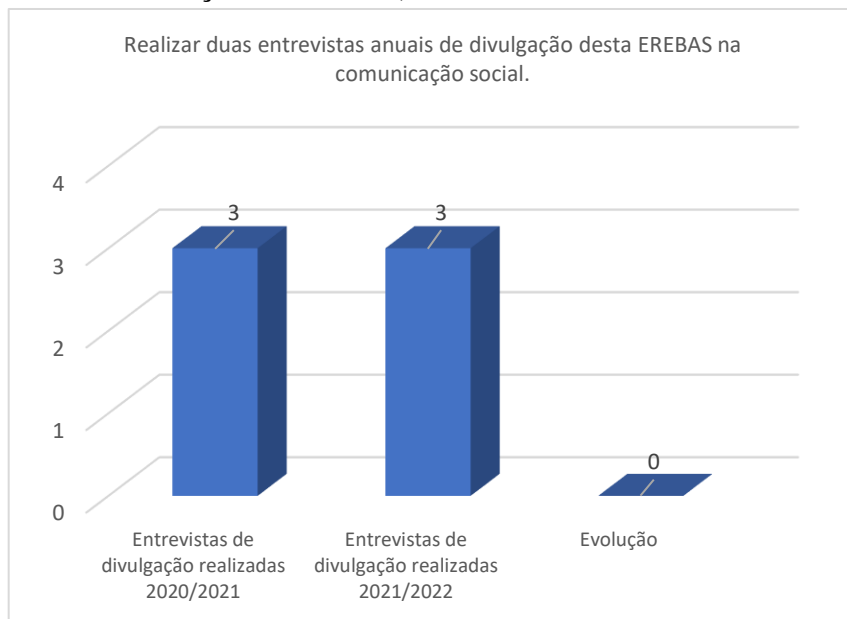
Ainda para a consecução do mesmo objetivo estratégico, e em relação à **Meta 3**, “Aumentar em 5% a produção e adaptação de materiais bilingues e divulgá-los pelas turmas ouvintes”, Dos dados registados, quanto aos recursos adaptados e produzidos contabilizaram-se 772 no ano letivo de 2020/21. Neste ano letivo, contabilizaram-se 1040 recursos produzidos e ou adaptados, superando assim em 34,7% o número de recursos produzidos no ano anterior, o que superou largamente a meta dos 5%. Este crescimento acentuado poderá ter várias explicações: um maior número de recursos pedagógicos nos quais são os alunos os “gestuantes” dos seus próprios materiais bilingues; uma maior produção de materiais para a formação da Língua Gestual Portuguesa; uma maior produção de recursos por parte de todos os intervenientes e não somente pelo coordenador do CREA ; o desenvolvimento da Meta n.º 2, incluir a LGP em todos os eventos (muitos recursos foram produzidos para a realização desses eventos) e possivelmente, também, mais solicitações dos nossos parceiros educativos.



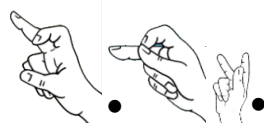


Área de Intervenção 2- Modelo de Educação Bilingue					
OE2.2 Aumentar o reconhecimento da imagem da escola como referência para a educação bilingue de alunos surdos ao nível Regional					
M1. Realizar duas entrevistas anuais de divulgação desta EREBAS na comunicação social;					
		PEE 2021/22			
Indicador de avaliação anual	Meio de verificação	Meta anual	Escala	Percentagem de avaliações dos indicadores de 01/09/2021 a 30/06/2022	Avaliação da Escala
N.º de entrevistas de divulgação realizadas	Fotografias das ações Programa Gravação Notícias na imprensa	2	$\leq 1 \rightarrow$ não atingido $= 2 \rightarrow$ atingido $\geq 3 \rightarrow$ superado	3 entrevistas de divulgação realizadas	superado

Em relação ao OE 2.2, Meta 1. “Realizar duas entrevistas anuais de divulgação desta EREBAS na comunicação social”, a meta foi



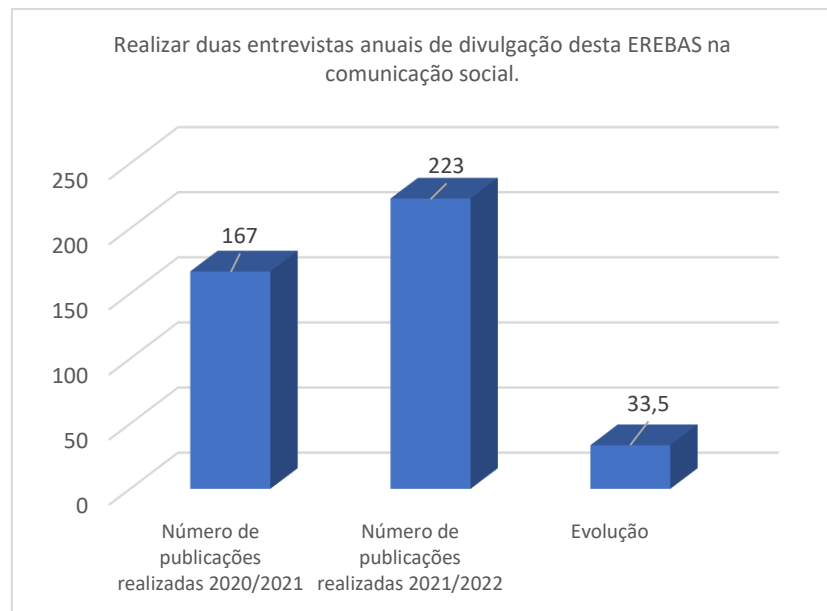
superada atendendo a que estavam previstas 2 e foram realizadas 3, nomeadamente: RTP Madeira, programa Madeira Viva, no assinalar do Dia Nacional da Língua Gestual Portuguesa, 15 de novembro; RTP - entrevistas aos intervenientes do modelo bilingue da nossa escola, nesse mesmo dia de 15 de novembro, cuja reportagem foi transmitida no Telejornal da Madeira; e entrevista da Diretora Ana Isabel Monteiro para a revista Semana Regional das Artes, da Secretaria Regional de Educação, Ciência e Tecnologia. Todas estas entrevistas contribuíram positivamente para a projeção desta escola, enquanto EREBAS.





Área de Intervenção 2- Modelo de Educação Bilingue					
OE2.2 Aumentar o reconhecimento da imagem da escola como referência para a educação bilingue de alunos surdos ao nível Regional					
M2. Publicar, quinzenalmente, duas atividades no Facebook da escola.					
		PEE 2021/22			
Indicador de avaliação anual	Meio de verificação	Meta anual	Escala	Percentagem de avaliações dos indicadores de 01/09/2021 a 30/06/2022	Avaliação da Escala
N.º de publicações realizadas	Fotografias e registos das publicações	36	$\leq 35 \rightarrow$ não atingido $= 36 \rightarrow$ atingido $\geq 37 \rightarrow$ superado	Foram publicadas 61 atividades no Facebook da escola respeitantes ao modelo bilingue	superado

Relativamente ao OE 2.2, Meta 2. “Publicar, quinzenalmente, duas atividades no Facebook da escola”, a meta foi igualmente superada



dado que, durante o ano letivo vigente, foram realizadas 223 publicações, das quais 61 respeitantes ao modelo bilingue. Todos os eventos contaram com reportagem e divulgação nesta rede social. A recolha de imagens foi feita pelos docentes presentes nas atividades, estando a equipa já sistematizada neste processo. Para além dos eventos, foram assinaladas datas comemorativas, participações e premiações em concursos, projetos, reportagens alusivas à nossa escola, parcerias externas e outras informações de relevo para a nossa comunidade, sempre que possível, com tradução em LGP.



Sugestões de melhoria / redefinição do objetivo:

Quanto a sugestões de melhorias, no próximo ano letivo, no OE 2.1, Meta 2, é pretendido que 100% dos eventos contêm adaptações em LGP, obrigatoriamente por adultos e por crianças. Para as restantes metas do OE2.1 e do 2.2, prevê-se um aumento de 5% nas mesmas.

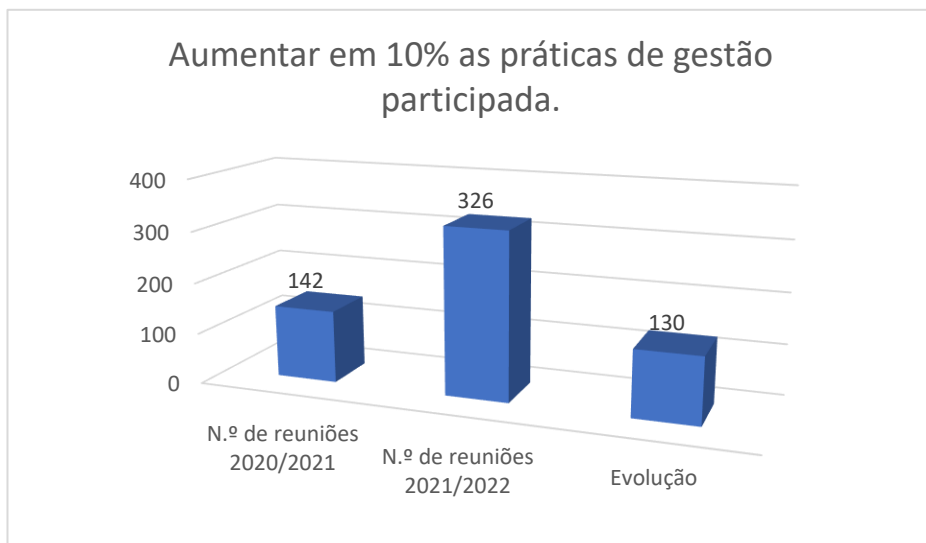




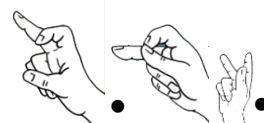
Tabela 3- Área de Intervenção 3- Gestão Estratégica

Área de Intervenção 3- Gestão Estratégica					
OE3.1. Promover e valorizar o desenvolvimento profissional através da motivação e formação dos colaboradores.					
M1. Aumentar em 10% as práticas de gestão participada ouvindo, alunos, docentes, não docentes e associação de pais;					
		PEE 2021/22			
Indicador de avaliação anual	Meio de verificação	Meta anual	Escala	Percentagem de avaliações dos indicadores de 01/09/2021 a 30/06/2022	Avaliação da Escala
N.º de reuniões	Atas e registo de reuniões	10%	$\leq 9\% \rightarrow$ não atingido $= 10\% \rightarrow$ atingido $\geq 11\% \rightarrow$ superado	130%	Superado

Indicadores e meios de verificação:

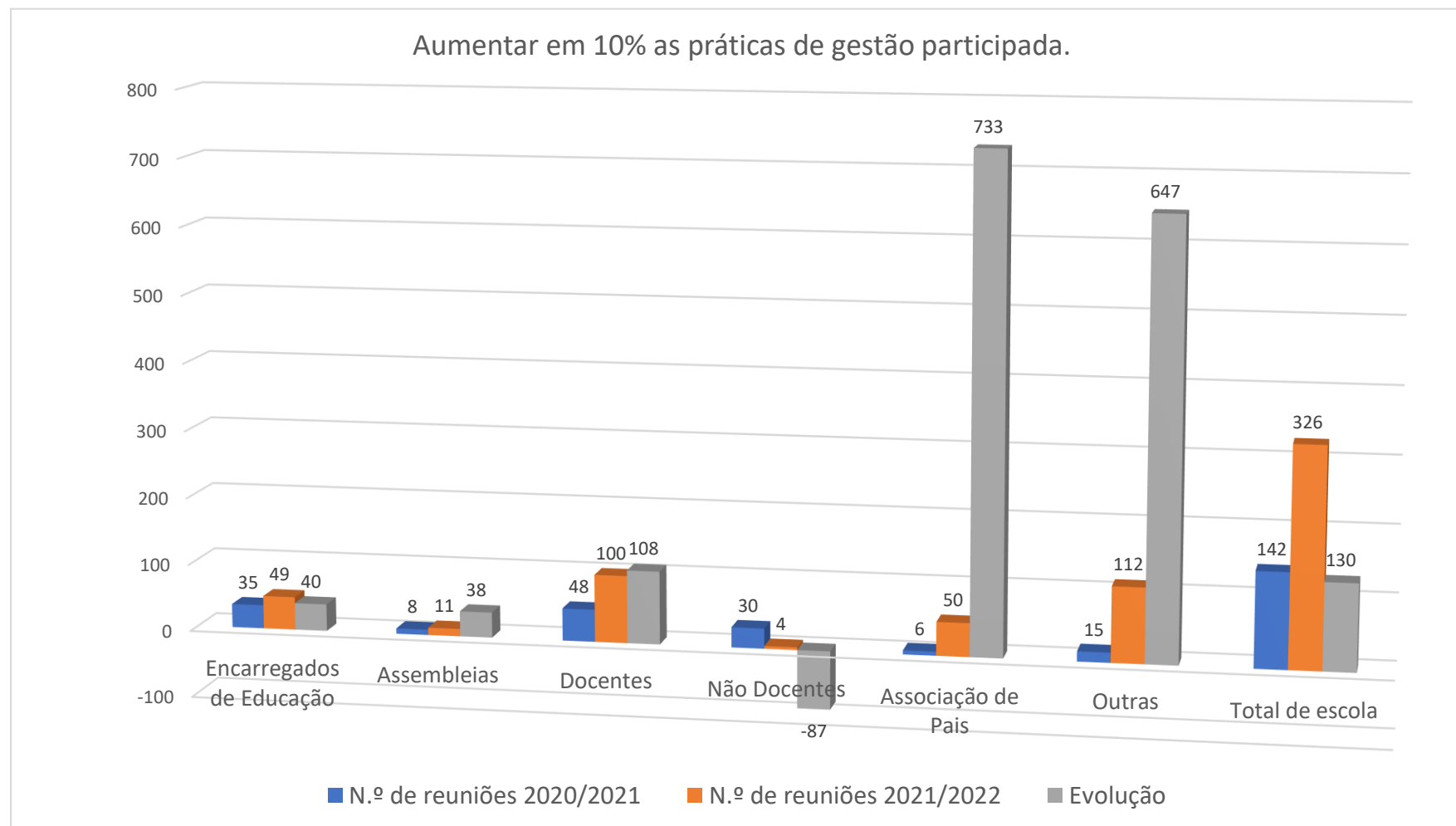


Relativamente ao **OE 3.1.** e à **Meta 1**, “Aumentar em 10% as práticas de gestão participada ouvindo, alunos, docentes, não docentes e associação de pais”, no ano letivo 2020 / 2021 foram realizadas 142 reuniões / assembleias e no presente ano letivo (2021 / 2022) efetuaram-se 326 reuniões / assembleias. Após análise do número de reuniões / assembleias realizadas com os pais / encarregados de educação, os docentes, os não docentes e os alunos, obtivemos uma pontuação percentual de 130% superando a meta em larga medida.





Todavia, é de referir que o número de reuniões / assembleias realizadas com o pessoal não docente sofreu um decréscimo de 87% (30 em 2020 / 2021 para 4 em 2021 / 2022), como podemos confirmar no gráfico abaixo.





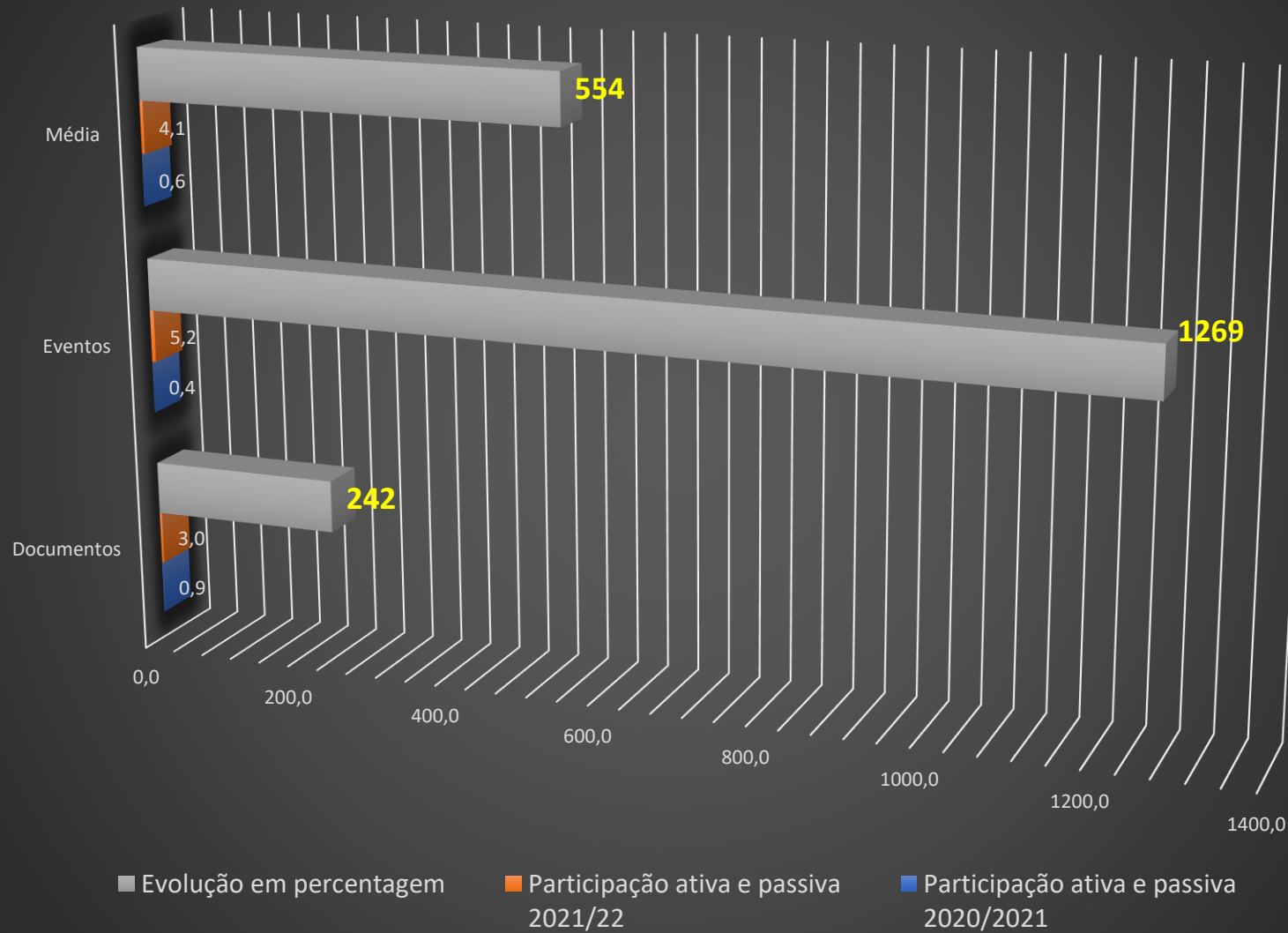
Área de Intervenção 3- Gestão Estratégica					PEE 2021/22
OE3.1. Promover e valorizar o desenvolvimento profissional através da motivação e formação dos colaboradores.					
M2. Até o final de cada ano letivo, todos os docentes, participam ativamente num trabalho de parceria e compromisso nos documentos orientadores da escola e num evento;					
Indicador de avaliação anual	Meio de verificação	Meta anual	Escala	Percentagem de avaliações dos indicadores de 01/09/2021 a 30/06/2022	Avaliação da Escala
N.º de docentes que participam nos grupos de trabalho/ eventos	Documento de distribuição dos docentes por grupos de trabalho/ eventos	Todos os docentes participam num documento e num evento	Docentes que participaram em Eventos < 1 → não atingido =1 → atingido ≥ 1 → superado Docentes que participaram em documentos < 1 → não atingido =1 → atingido ≥ 1 → superado	Docentes que participaram nos Eventos Média de 0,4 docentes por documento (2020/21) Média de 5,2 docentes por documento (2021/22) Docentes que participaram nos documentos Média de 0,9 de docentes por documento (2020/21) Média de 3 de docentes por documento (2021/22)	Docentes que participaram nos Eventos Superado Docentes que participaram nos documentos Superado

Dando continuidade ao mesmo objetivo e no que concerne a **Meta 2**, “Até o final de cada ano letivo, todos os docentes, participam ativamente num trabalho de parceria e compromisso nos documentos orientadores da escola e num evento”, na elaboração dos documentos orientadores e tabelas de monitorização de gestão escolar e pedagógica, os docentes participaram nos vários documentos de forma ativa ou parcial conforme a distribuição pelos diferentes grupos de trabalho, quer pertencendo à coordenação, ou dando o seu contributo de forma passiva. Este ano registou-se a participação de 170 docentes nos vários documentos, correspondendo a uma média de participação de 3 docentes por documento, verificando-se um aumento significativo neste domínio (242%) em relação ao ano 2020/21. Relativamente à participação em eventos, verificou-se a participação de 298 docentes nos vários eventos realizados, correspondendo a uma média de participação de 5,2 docentes por evento, conferindo-se um aumento, também significativo neste campo (1269%) em relação ao ano 2020/21.





Participação em Documento e Eventos





Área de Intervenção 3- Gestão Estratégica PEE

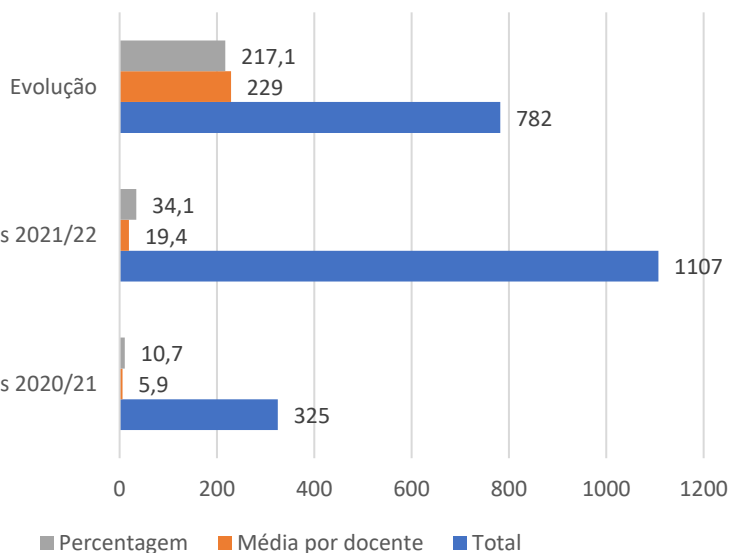
2021/22

OE3.1. Promover e valorizar o desenvolvimento profissional através da motivação e formação dos colaboradores.

M3. Até o final de cada ano letivo, todos os docentes, promovem até 50% de práticas sistemáticas de monitorização de todas as atividades e medidas implementadas no âmbito do processo de autoavaliação;

Indicador de avaliação anual	Meio de verificação	Meta anual	Escala	Percentagem de avaliações dos indicadores de 01/09/2021 a 30/06/2022	Avaliação da Escala
N.º de instrumentos utilizados e docentes que implementam estas práticas	N.º de práticas: tabelas/ inquéritos/ formulários/ figuras/ relatórios/ registos de observação/ quadro/ entrevistas	Todos os docentes promovem 4 práticas de monitorização do processo de autoavaliação	≤ 3 → não atingido $= 4$ → Atingido ≥ 5 → superado	N.º de práticas por docente: 2020/2021 – 5,9 (10,7%) 2021/2022 – 19,4 (34,1%) Evolução de 217,1% (2021/2022)	Superada

Práticas sistemáticas de monitorização de todas as atividades e medidas implementadas



Ainda para a consecução do mesmo objetivo estratégico, e em relação à **Meta 3**, “Até o final de cada ano letivo, todos os docentes, promovem até 50% de práticas sistemáticas de monitorização de todas as atividades e medidas implementadas no âmbito do processo de autoavaliação”. Todos os docentes implementaram várias medidas ou práticas no âmbito do processo de autoavaliação como relatórios, observação direta, entrevistas (diretas ou indiretas), tabelas (registos quantitativos), quadros (registos qualitativos), figuras (gráficos, ilustrações, fotografias), inquéritos (questões quantitativas e qualitativas), formulários (registo de controle das atividades com dados e informações). Chegando o final do ano letivo 2021 /2022, e após o levantamento dessas medidas de monitorização das atividades, os docentes, em média, implementaram **19** práticas, registando-se um aumento de 217% em relação ao ano letivo transato (2020 /2021), no qual foram implementadas 6 práticas, em média. A meta foi superada.





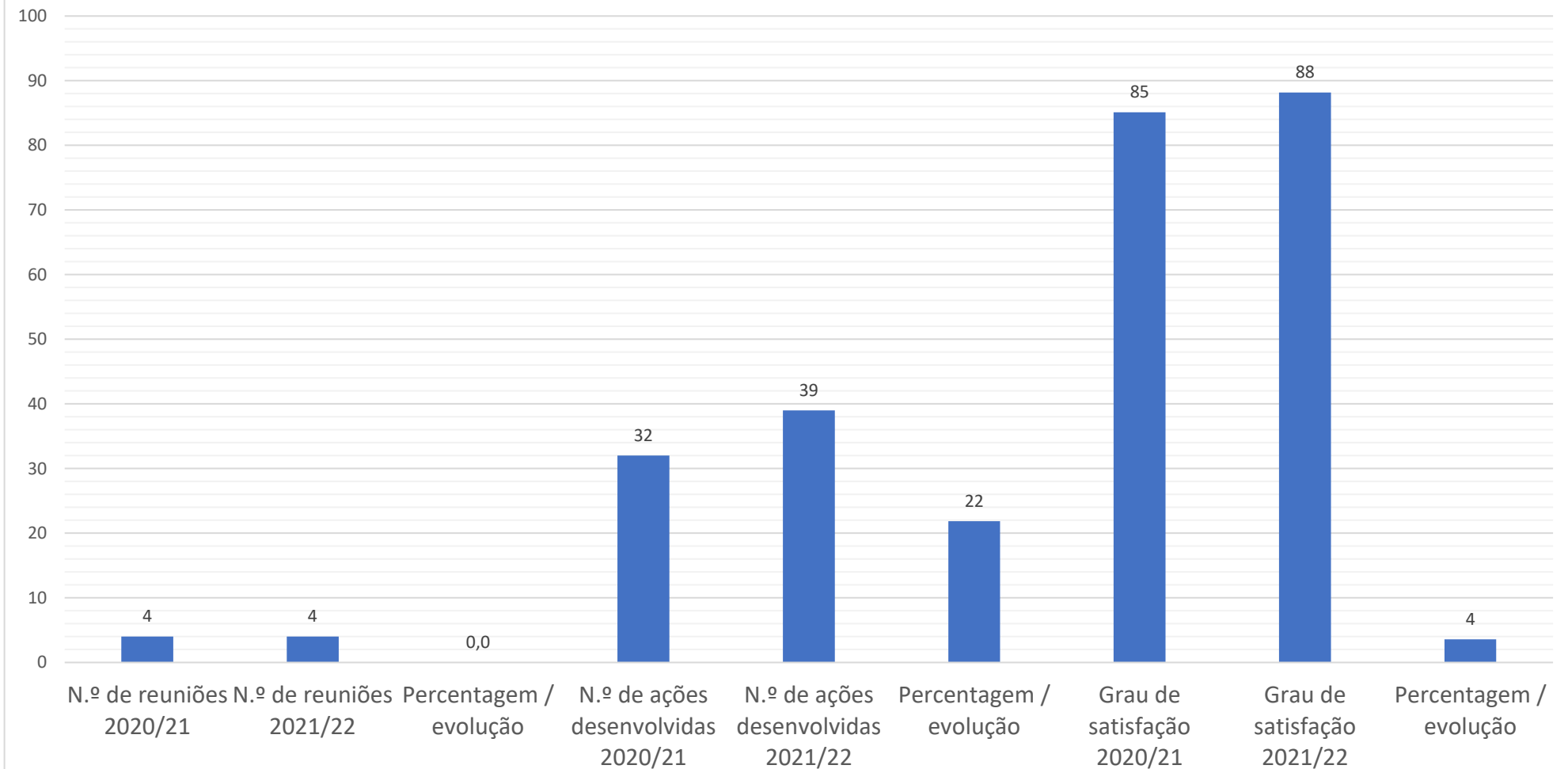
Área de Intervenção 3- Gestão Estratégica					
OE3.1. Promover e valorizar o desenvolvimento profissional através da motivação e formação dos colaboradores.					
M4. Aumentar 20% as medidas de reforço do papel das lideranças intermédias na gestão organizacional e pedagógica;					
PEE 2021/22					
Indicador de avaliação anual	Meio de verificação	Meta anual	Escala	Percentagem de avaliações dos indicadores de 01/09/2021 a 30/06/2022	Avaliação da Escala
Reuniões N.º de ações desenvolvidas/ Grau de satisfação	Questionários Atas Relatórios Anuais	20%	$\leq 19\% \rightarrow$ não atingido $= 20\% \rightarrow$ atingido $\geq 21\% \rightarrow$ superado	Reuniões 2020/2021 4	Superado
				Reuniões 2021/2022 4	
				N.º de ações desenvolvidas 2020/2021 32	
				N.º de ações desenvolvidas 2021/2022 39	
				Evolução de 22% (2021/2022)	
				Grau de satisfação 85,3%(2020/2021)	
Grau de satisfação 88 %(2021/2022)					
				Evolução de 4% (2021/2022)	

Na promoção do objetivo estratégico acima referido e em relação à **Meta 4**, “Aumentar 20% as medidas de reforço do papel das lideranças intermédias na gestão organizacional e pedagógica”, analisada a intervenção das lideranças intermédias na gestão organizacional e pedagógica verificou-se um aumento de 22%, tendo em conta o número de medidas implementadas, de ações desenvolvidas e reuniões realizadas por estas lideranças. Considerando a percentagem obtida (evolução de 22%), a meta foi superada, reforçando-se esta mesma ideia através da análise das respostas obtidas no inquérito de satisfação realizado para este fim. Assim sendo, verificou-se um grau de satisfação de 88%, nos inquéritos realizados no final do ano letivo 2021 / 2022. A evolução que se regista é de 4% em relação ao ano transato (85,3% em 2020 / 2021). No seguinte gráfico podemos confirmar os dados obtidos e a evolução conseguida em cada item considerado.





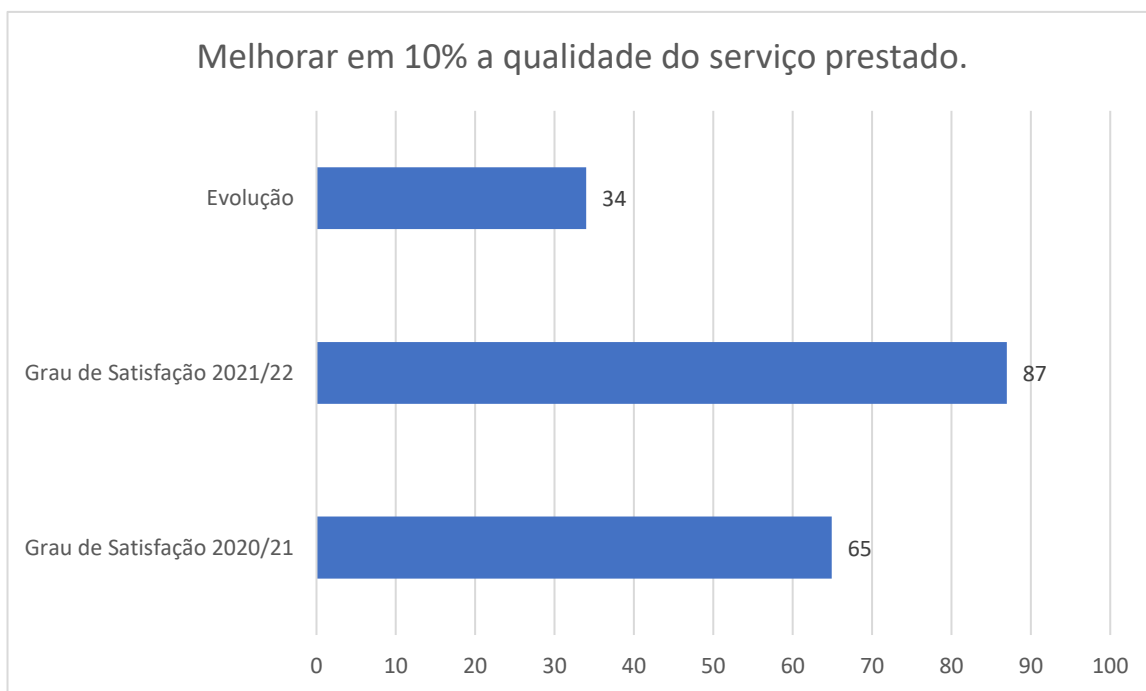
Aumentar 20% as medidas de reforço do papel das lideranças intermédias





Área de Intervenção 3- Gestão Estratégica					
OE3.1. Promover e valorizar o desenvolvimento profissional através da motivação e formação dos colaboradores.					
M5. Melhorar em 10% a qualidade do serviço prestado;					
PEE 2021/22					
Indicador de avaliação anual	Meio de verificação	Meta anual	Escala	Percentagem de avaliações dos indicadores de 01/09/2021 a 30/06/2022	Avaliação da Escala
Grau de satisfação	Questionários	10%	≤ 9% → não atingido = 10% → atingido ≥ 11% → superado	Grau de satisfação 2020/2021 65 % 2021/2022 87% Evolução de 34% (2021/2022)	Superado

Com base no objetivo estratégico referido e mais concretamente em relação à **Meta 5**, “Melhorar em 10% a qualidade do serviço prestado”, após a análise dos inquéritos realizados e do respetivo tratamento de dados, obteve-se uma pontuação percentual de 87%. Este valor representa a perceção do grau de satisfação dos vários intervenientes (docentes, não docentes, direção, alunos e pais/encarregados de educação) auscultados relativamente à qualidade de serviço. Verifica-se uma evolução de 34% em relação ao ano transato (65% em 2020 / 2021) considerando-se assim a meta superada.





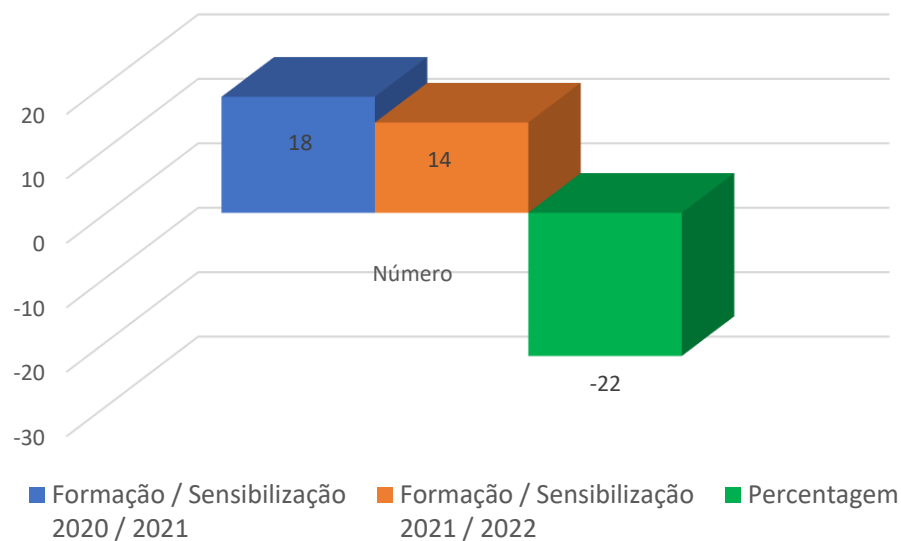
Área de Intervenção 3- Gestão Estratégica

OE3.1. Promover e valorizar o desenvolvimento profissional através da motivação e formação dos colaboradores.

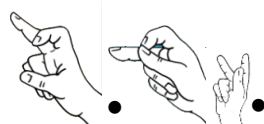
M6. Melhorar em 10% qualidade de desempenho profissional através de um plano de formação adequado.

		PEE 2021/22			
Indicador de avaliação anual	Meio de verificação	Meta anual	Escala	Percentagem de avaliações dos indicadores de 01/09/2021 a 30/06/2022	Avaliação da Escala
N.º de formações /ações de sensibilização/ palestras internas adequadas às necessidades dos profissionais e aos objetivos do PEE	Plano de formação realizado	10%	≤ 9% → não atingido = 10% → atingido ≥ 11% → superado	N.º de formações /ações de sensibilização/ palestras 2020/2021 18 % 2021/2022 14 % Evolução de -22% (2021/2022)	Não atingido

Melhorar em 10% qualidade de desempenho profissional através de um plano de formação adequado



Na continuidade do mesmo objetivo estratégico e relativamente à **Meta 6**, “Melhorar em 10% qualidade de desempenho profissional através de um plano de formação adequado”, registou-se uma pontuação percentual de -22%, sendo que, na avaliação desta percentagem a meta de melhorar em 10% não foi atingida. Um dos fatores apontados como marcante poderá ser a superação registada no ano transato (18 formações / sensibilizações em 2020 /2021), em virtude das muitas e prementes necessidades apresentadas pela pandemia. Essa superação em 2020 / 2021, fez com que a variada oferta no plano de formação da escola para o atual ano letivo de 2021 / 2022 fosse inferior. Regista-se, no entanto, que as 14 formações / sensibilizações demonstram o esforço de colocar a Escola no centro da política educativa, qualificando-a para proporcionar um reforço às necessidades formativas dos seus profissionais em prol, de uma boa gestão estratégica.



Sugestões de melhoria / redefinição do objetivo:

Quanto a sugestões de melhorias, no próximo ano letivo, no OE 3.1., **Meta 1**, pretendemos melhorar as práticas de gestão participada ouvindo e colocando em prática até 10 % das sugestões dadas pelos docentes, não docentes, pais e encarregados de educação e alunos nos inquéritos realizados e nos registos das atas das reuniões / assembleias.

Na mesma meta, reforçamos a ideia de aumentar o número de reuniões / assembleias realizadas com o pessoal não docente, para dessa forma inverter a tendência decrescente registada. sofreu um decréscimo de 87% (30 em 2020 / 2021 para 4 em 2021 / 2022).

No que diz respeito a sugestões de melhorias, na **Meta 6**, desejamos demonstrar o esforço da Escola em colocar-se no centro da política educativa, qualificando-a para proporcionar um reforço às necessidades formativas dos seus profissionais em prol, de uma boa gestão estratégica.



Considerações Finais

Os indicadores acima apresentados permitem-nos averiguar se estão a ser cumpridos, na medida do possível, os objetivos e as metas estruturantes do Projeto Educativo de Escola, nas três áreas de intervenção definidas: Ação Educativa, Modelo Bilingue e Gestão Estratégica. Salienta-se que ao longo deste período avaliativo, verificaram-se melhorias significativas em algumas das vertentes analisadas, o que possibilitou a superação da maioria das metas a que nos propusemos, designadamente:

- Promoção de atitudes de cidadania e respeito nos alunos, através do aumento verificado do número de assembleias e das deliberações cumpridas, assim como das reflexões proporcionadas. Além disso, através do decréscimo do número de ocorrências, aferimos que os alunos adotaram uma postura mais assertiva e cumpridora de regras. **(OE1.1.; M1)**.

- Ampliação da qualidade do processo de ensino/aprendizagem, na medida em que todos os docentes recorreram à utilização das novas tecnologias para o reforço das aprendizagens. Saliente-se a necessidade da concretização de um aumento de ações de articulação entre os 2ºs, 3ºs e 4ºs anos e o pré-escolar, como entre o 1º ciclo e o 2º ciclo. Além disso, é recomendável investir também nas ações de formação que obtiveram menor frequência (trabalho projeto e inteligência emocional), continuar a sensibilizar para uma maior adesão de toda a comunidade docente a pelo menos uma das 4 ações indicadas, aumentar o número de projetos centrados na inclusão, bem como a prática de metodologias ativas na creche. Verificou-se também um maior recurso a aulas/atividades no exterior e a espaços virtuais em todas as turmas. **(OE1.3.; M1.; M2.; M3. M4; M5; M7.)**.

- Proficiente desenvolvimento da literacia em LGP por toda a comunidade educativa, nomeadamente no investimento de formação, na inclusão desta língua em todos os eventos organizados pela escola, e ainda, para uso interno, disponibilizando-se materiais bilingues e divulgação externa para outras EREBAS, comunicação social e rede social da escola. **(OE2.1; M2.; M3; OE2.2; M1.; M2)**.



- Melhoria da gestão participada com o pessoal não docente, através do aumento do número de reuniões com a direção. Constatou-se, ainda, um aumento significativo de participação ativa/passiva nos documentos e eventos da escola, a implementação de boas práticas sistemáticas de monitorização de todas as atividades, uma evolução positiva do papel das lideranças intermédias na gestão organizacional e pedagógica e, por fim, um aumento, em grande escala, no grau de satisfação dos colaboradores. (OE3.1.; M1.; M2; M3.; M4; M5.)

Constatamos, no entanto, a existência de algumas metas não atingidas, a saber, **OE1.3. M6.** e **OE3.1. M6.**, as quais deverão ser alvo de uma intervenção mais afincada no próximo ano letivo, nomeadamente:

- No âmbito do objetivo de ampliação da qualidade do ensino/aprendizagem, deverá haver o reajustamento e reavaliação das práticas implementadas para que as mesmas contribuam para a subida da taxa de aproveitamento dos alunos, no português e essencialmente na Matemática, concretamente para o nível Bom e Muito Bom;

- No que se refere à promoção e valorização do desenvolvimento profissional através da motivação e formação dos colaboradores deverá se verificar a existência de mais formações e que incidam em práticas que potenciem a melhoria da qualidade de trabalho.

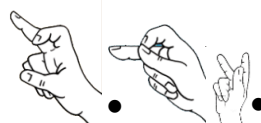
Em guisa de conclusão, na análise dos indicadores apresentados, registou-se uma maior participação e compromisso de toda a comunidade educativa na exequibilidade dos objetivos definidos do Projeto Educativo, verificando-se um investimento significativo na melhoria contínua das práticas pedagógicas e organizacionais da escola e, sobretudo, o conseqüente sucesso educativo de todos os alunos, quer ao nível das competências, atitudes e dos valores preconizados.





Equipa responsável pela elaboração do documento

Nome dos elementos	Função desempenhada
Benvinda A.	Educadora de Infância
Carla L.	Professora do 1º Ciclo
Dalila F.	Professor Especializado
Isabel P.	Educadora de Infância
Marco F.	Professor do 1º Ciclo
Ricardo B.	Professor do 1º Ciclo
Paulo F.	Professor do 1º Ciclo
Tiago P.	Professor do 1º Ciclo
Sofia S.	Técnica Superior de Biblioteca



Aprovação

Conselho Escolar

Este relatório do Plano Anual de Atividades 2021/2022 mereceu a análise dos intervenientes internos da escola, sendo então aprovado na reunião do Conselho Escolar no dia 20/07/2022, ficando registado na ata n.º 13.

Funchal, 20 de julho de 2022

A Diretora

(Ana Isabel Mota Barreira Sepúlveda Monteiro)

